

Internationella
programkontoret

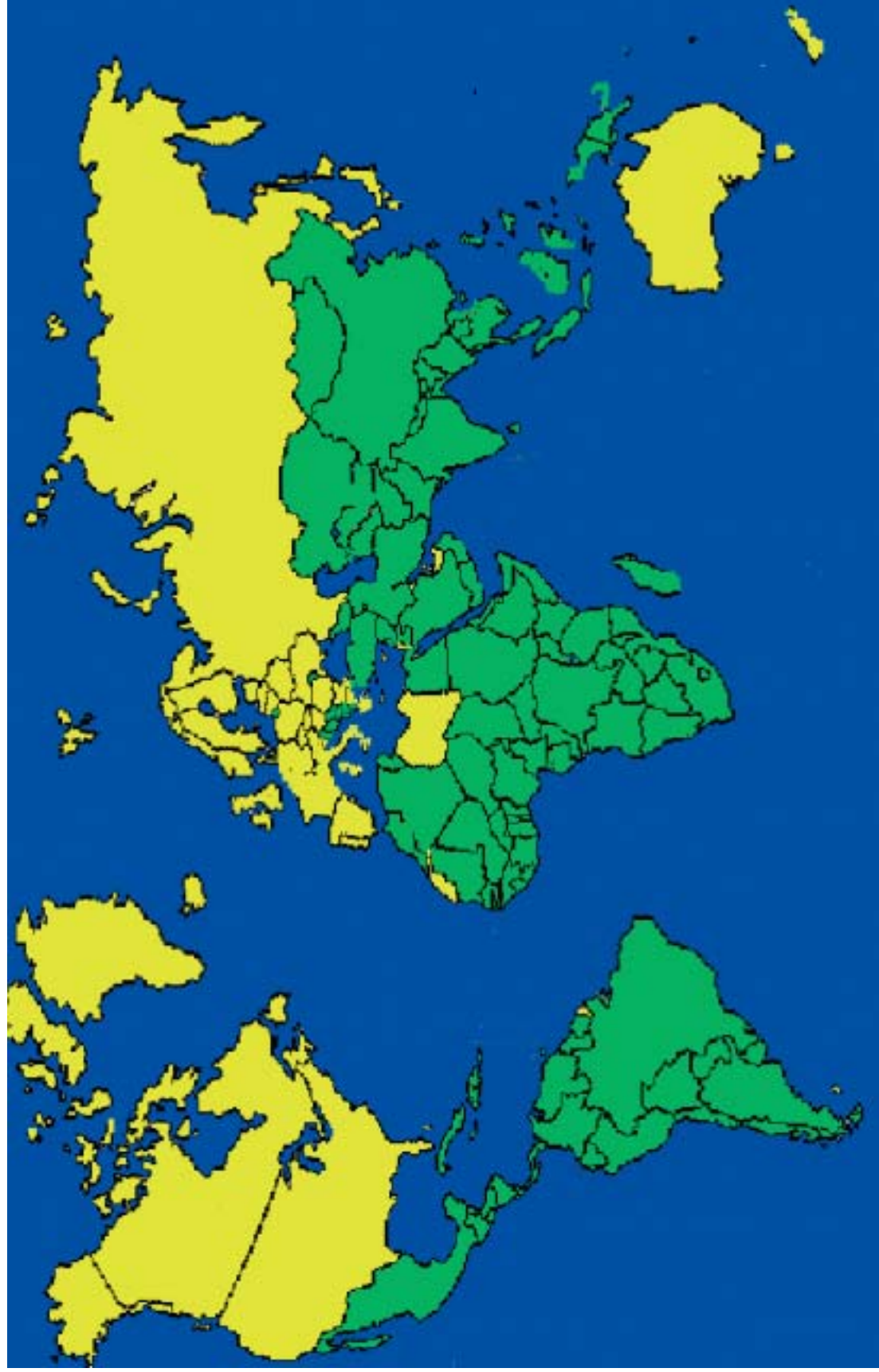
10

Rapportserie

H-ÅR 03

Internationella programkontorets
verksamhet inom högskoleområdet 2003

Giltiga partnerländer 2003 för Linnaeus-Palme och MFS (DAC-listan)



Internationella programkontorets skriftserie nr 10

Textbearbetning: Eva Ehdwall och Karin Granevi
Foto: Ulf Palm
Tryck: Elanders Gotab 45316, Stockholm 2004
Distribution: Internationella programkontoret

Innehållsförteckning

	Sid
1. Program där högskolan deltar	6
2. Platsbesök och andra besök	67
3. Evenemang och viktiga aktiviteter mot lärosätena	70
4. Särskilda projekt och rapporter	77
5. Samråd och styrgrupp.	79
6. Tabell över svenska lärosätens programdeltagande 2003	84
7. Länkar, referensmaterial.	86

KORT OM PROGRAMKONTORET

Programkontoret

- ska underlätta för dem som arbetar med utbildning att delta i internationellt samarbete genom information och marknadsföring,
- ska svara för en enkel och effektiv administration av hög kvalitet,
- ska utvärdera och sprida resultat av verksamheten.

Programkontoret

(2002 års siffror inom parentes)

- har hand om 53 (40) olika program och programområden/verksamheter för internationalisering av utbildning,
- har tre stora målgrupper – skola och vuxenutbildning, högskola och arbetsliv,
- har 64 (61) anställda.

Programkontoret

- hanterade 4 900 (4 600) ansökningar om stöd under år 2003
- hade på många program minst dubbelt fler sökande än som kunde få stöd,
- fördelade under år 2003 ca 192 (112) miljoner kronor i olika slag av stöd,
- bidrog därutöver genom sin verksamhet till att svenska deltagare i internationellt samarbete fick ca 203 miljoner kronor i stöd,
- gav under år 2003 ca 6 000 personer möjlighet att ta del av den fria rörligheten i Europa och 1 500 personer stöd för att resa utanför Europa. Detta innebar en ökning med 7,5 procent jämfört med 2002.

Inom högskoleområdet beviljade Programkontoret ca 92 miljoner SEK inom följande sex program:

Program	2002 (SEK)	2003 (SEK)
Erasmus	27 111 000	33 045 000
Linnaeus-Palme	18 379 000	26 225 253
MFS	14 152 000	17 307 000
Sidas resestipendium	3 325 000	2 940 000
Tempus	1 097 000	1 002 000
Leonardo da Vinci	6 918 000	11 320 491
Totalt	70 983 000	91 839 744

Även andra program på Skol- resp. Kompetensenheten har förmedlat medel till högskolor, men alla går inte att särredovisa.

FÖRORD

Internationella programkontoret för utbildningsområdet är programkontor för de EU-program och andra internationella program och projekt som regeringen bestämmer. Under 2003 har Programkontoret informerat om och/eller administrerat 53 olika program och programdelar. Verksamhetens målgrupper utgörs av skola, vuxenutbildning, arbetsliv och högskola.

H-ÅR 03 fokuserar på Programkontorets verksamhet inom högskoleområdet 2003. Syftet är att visa lärosätens deltagande och därmed stimulera till fortsatt utveckling av det internationella samarbetet. Framställningen utgår från myndighetens årsredovisning 2003. Redovisningen i H-ÅR 03 är mer detaljerad, ger t ex data om enskilda lärosätens deltagande i programmen.

Det finns flera glädjande resultat både vad gäller det europeiska samarbetet och samarbetet med länder utanför Europa. Efter en följd av år bröts den nedåtgående kurvan för utresande studenter inom EU-programmet Erasmus och lärarmobiliteten ökade markant inom samma program.

I H-ÅR 03 redovisas även de större informationsaktiviteter som genomförts i vår regi under året liksom de olika typer av samråd vi har med lärosäten och systemmyndigheter. Vi har kunnat konstatera ett fortsatt ökat intresse för våra arrangemang. Lärare, administratörer och studenter har genom sin medverkan i hög grad bidragit i detta informationsarbete. Det finns gott om goda exempel att låta sig inspireras av och det är en förmån att få lyfta fram dem.

Stockholm i april 2004

Boo Sjögren
Generaldirektör

Margareta Sandewall
Enhetschef Högskoleenheten

1. PROGRAM DÄR HÖGSKOLAN DELTAR

Med finansiering från EU

SOKRATES	Sidan 8
ERASMUS	Sidan 8
Studentutbyten	Sidan 8
Lärarytbyten	Sidan 12
Erasmusmedel för organisering av mobilitet (OM)	Sidan 15
European Credit Transfer System (ECTS)	Sidan 15
Intensivkurser i mindre utbredda språk (ILPC) ¹	Sidan 16
Intensivprogram	Sidan 17
Kursutvecklingsprojekt och projekt för genomförande och spridning	Sidan 18
Tematiska nätverk	Sidan 19
MINERVA ²	Sidan 19
COMENIUS ²	Sidan 20
Fortbildningskurser	Sidan 21
Språkassistenter	Sidan 21
Utvecklingsprojekt	Sidan 22
Nätverk	Sidan 23
GRUNDTVIG ²	Sidan 24
Partnerskap för lärande	Sidan 24
Förberedande besök	Sidan 24
Fortbildningskurser	Sidan 25
Utvecklingsprojekt	Sidan 25
Nätverk	Sidan 26
LINGUA ²	Sidan 27
Främjande av språkinlärning	Sidan 27
Framtagande av läromedel	Sidan 28
FÖRBEREDANDE BESÖK inom Sokrates centraliserade delar	Sidan 29
ARION ²	Sidan 30

¹ ILPC heter från 2004 EILC, Erasmus Intensive Language Courses.

² Handläggs på Skolenheten.

LEONARDO DA VINCI ³	Sidan 31
Praktikprojekt	Sidan 32
Utbytesprojekt	Sidan 33
Pilotprojekt	Sidan 33
Transnationella nätverk	Sidan 35
Utveckling av språkkompetens	Sidan 35
CEDEFOP ³	Sidan 36
TEMPUS	Sidan 37
Gemensamma europeiska projekt	Sidan 38
Individuella mobilitetsanslag	Sidan 42
Kontaktresor, med nationell finansiering	Sidan 42
EU/USA, EU/KANADA	Sidan 44
EU/AUSTRALIEN, EU/JAPAN	Sidan 46
ALFA	Sidan 47
Med nationell finansiering	
LINNAEUS-PALME	Sidan 50
MINOR FIELD STUDIES, MFS	Sidan 55
SIDAS RESESTIPENDIER	Sidan 60
Övriga:	
IAESTE	Sidan 62
ASEM-DUO	Sidan 65

³ Handläggs på Enheten för kompetensutveckling.

SOKRATES

Sokrates är det ena av EU:s två stora utbildningsprogram. Programmet startade 1995 och är nu inne i sin andra fas som sträcker sig mellan år 2000 och 2006. Syftet är att främja samarbete och rörlighet och att stärka den europeiska dimensionen i utbildningen. Sokrates spanner över hela utbildningsfältet – från förskola till vuxenutbildning. Verksamheten är brett upplagd och omfattar såväl skolpartnerskap som analyser av utbildningspolitiken i de länder som deltar. Sokrates är uppdelat i åtta olika delområden. Av dessa delar berörs högskolan främst av Erasmus, Minerva, Grundtvig, Lingua, delar av Comenius, Observation och förnyelse (där Arion ingår), Gemensamma åtgärder och Kompletterande insatser.

Inom dessa områden ges bidrag till följande typer av verksamhet:

- Transnationell rörlighet för personer inom utbildningsområdet i Europa
- Projekt som bygger på transnationella partnerskap som ska stimulera till förnyelse och höjd kvalitet inom utbildningen
- Främjande av språkkunskaper och förståelse för olika kulturer
- Användning av informations- och kommunikationsteknik i utbildningen
- Nätverk för transnationellt samarbete för att underlätta utbyte av erfarenheter och bra metoder
- Observation och jämförande analys av utbildningssystem
- Verksamhet som främjar informationsutbyte och spridning av bra metoder och innovationer.

Inom de olika programområdena tas beslut om stöd av

- kommissionen (centraliserade områden) eller
- Programkontoret (decentraliserade områden)

Aktuella länder för samarbete inom Sokrates är:

- 1) EU och EES-länderna: Belgien, Danmark, Finland, Frankrike, Grekland, Irland, Italien, Luxemburg, Nederländerna, Portugal, Spanien, Storbritannien, Tyskland, Sverige, Österrike, Island, Liechtenstein och Norge
- 2) Anslutningsländerna: Cypern, Estland, Lettland, Litauen, Malta, Polen, Slovenien, Slovakien, Tjeckien och Ungern
- 3) Ansökarländerna: Bulgarien och Rumänien (Turkiet deltar i Sokrates fr.o.m. 2004).

ERASMUS

Målet för Erasmusprogrammet är att höja kvaliteten och stärka den europeiska dimensionen inom den högre utbildningen genom att uppmuntra till transnationellt samarbete mellan högskolor. Andra mål är att främja rörligheten över gränserna för studenter och lärare, samt att öka öppenheten och förbättra det akademiska erkännandet av studier och kvalifi-

kationer i hela EU. En förutsättning för lärosäten att delta i Erasmus är att lärosätet har ansökt om och blivit beviljad ett Erasmus University Charter (EUC) från kommissionen. Samarbetet bygger på avtal mellan lärosätena som själva handlägger ansökan om student- respektive lärarutbyte.

Internationella programkontorets arbete med Erasmus styrs av en nationell handlingsplan, National Action Plan (NAP). Det är ett policydokument som Europeiska kommissionen har godkänt och som tas fram för varje verksamhetsår. Dokumentet beskriver prioriteringar och riktlinjer för Erasmus på nationell nivå. Handlingsplanen finns på Programkontorets webbplats, www.programkontoret.se.

Från och med läsåret 2003/2004 har ytterligare två aktiviteter inom Erasmus decentraliserats till medlemsländerna från kommissionen: Medel för organisering av mobilitet (OM) och European Credit Transfer System, ECTS (introduktionsstöd och besök av internationella ECTS-rådgivare). Programkontoret har ansvar för aktiviteten OM, medan ECTS administreras i samarbete med Högskoleverket, som har det övergripande ansvaret för ECTS i Sverige. De svenska lärosätena ansöker om medel för OM hos Programkontoret som fördelar och utbetalar dessa medel tillsammans med stipendiemedlen för studenter och lärare. Ansökan om medel för ECTS introduktionsstöd och ECTS-besök görs till Programkontoret, som sedan vidarebefordrar ansökningsinformationen till Högskoleverket.

Under läsåret 2002/2003 deltog 38 svenska universitet och högskolor i Erasmus. Sammanlagt beviljade Programkontoret ca 35 miljoner till programmet. Av de Erasmusmedel lärosätena blev tilldelade för 2002/2003 har 99 procent av stipendiemedlen för studenter utnyttjats (96 procent 01/02), 81 procent av medlen för lärare (68 procent 01/02) och 100 procent av medlen för ILPC (100 procent även 01/02).

Erasmus studentutbyten

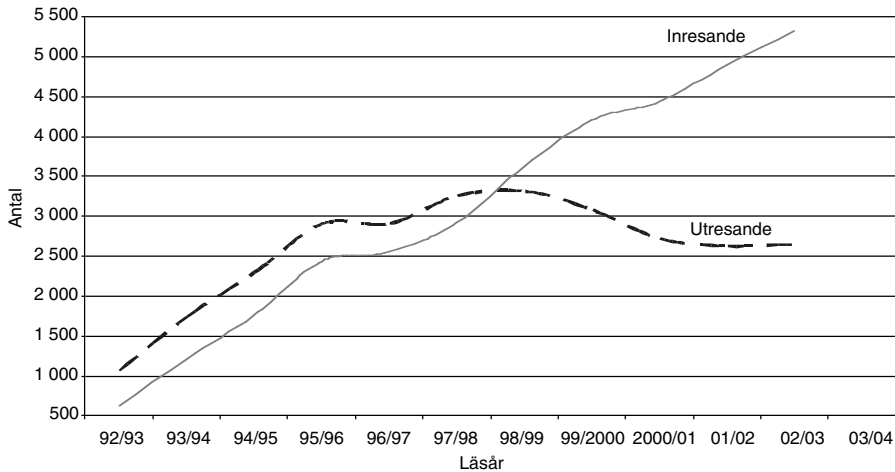
(Decentraliserat område)

Programkontoret fördelade ca 28 miljoner kronor på uppdrag av Europeiska kommissionen. Antalet utresande studenter var 2 656, en svag ökning jämfört med läsåret innan.

Antal Erasmusstudenter per läsår

	00/01	01/02	02/03
Utresande	2 726	2 633	2 656
Inresande	4 438	4 898	5 326

Antal ut- och inresande studenter, 1992–2003.



Positivt är att den nedåtgående trenden som började efter läsåret 1998/1999 för studentmobiliteten har brutits. Ökningen av antalet utresande studenter 2002/03 står ca en tredjedel av lärosätena för. De lärosäten som har ökat mest är Linköpings universitet (76 studenter) följt av Lund (24) och Växjö universitet (21). De lärosäten som har haft den största nedgången av utresande studenter är Stockholms universitet (–36 studenter), Högskolan Dalarna (–20), Karlstads universitet och Mitthögskolan (båda –19). Många lärosäten anger att studenternas intresse av att åka utanför Europa håller i sig liksom även intresset för att åka till engelskspråkiga länder (även inom Europa).

Erasmusstudenterna åker främst till Storbritannien, Frankrike, Tyskland, Spanien och Nederländerna. När det gäller kandidatländerna är intresset oförändrat jämfört med förra året och det är främst Polen, Tjeckien och Ungern som studenterna åker till. Ett fåtal ämnesområden fortsätter att dominera och dessa är desamma som förra året, nämligen företagsekonomi, ingenjörsvetenskap och teknik samt samhällsvetenskap. Inom företagsekonomi (856 utresande studenter) åker dubbelt så många studenter ut som inom ingenjörsvetenskap (392) och samhällsvetenskap (302).

Liksom tidigare år är majoriteten av alla utresande studenter kvinnor (61 procent). Det genomsnittliga beloppet som en utresande svensk Erasmusstudent fick i stipendium 2002/03 var 161 euro per studentmånad.

Antalet inresande studenter fortsätter att öka och uppgick 2002/03 till 5 326 studenter. Av dessa kommer en fjärdedel från Tyskland. Därefter kommer flest från Frankrike, Spanien, Nederländerna och Italien. Endast en liten del (13 procent) av studenterna kommer från länderna utanför EUR18 och då främst från Polen (5 procent), Tjeckien och Litauen (2 procent vardera).

Beviljade och nyttjade Erasmusmedel, antal studenter och studentmånader samt summa stipendiemedel per student och studentmånad per lärosäte 2002/2003.

Lärosäte	Beviljade medel	Utnyttjade medel	Antal studenter	Antal månader	Euro per student	Euro per stud. månad
Högskolan i Borås	10 505	10 505	15	65	700	162
Högskolan Dalarna	19 840	19 840	11	58	1 804	342
Ersta Sköndal högskola	2 156	2 156	5	17	431	127
Högskolan i Gävle	25 293	25 293	27	146	937	173
Göteborgs universitet	172 746	172 701	198	1 098	872	157
Chalmers tekniska högskola	90 893	90 893	69	581	1 317	156
Högskolan i Halmstad	50 715	50 715	36	247	1 409	205
Södertörns högskola	100 457	98 280	113	603	870	163
Högskolan i Jönköping	89 383	88 258	101	569	874	155
Högskolan i Kalmar	26 450	26 450	35	163	756	162
Blekinge tekniska högskola	24 750	19 988	24	128	833	156
Karlstads universitet	34 749	34 733	45	196	772	177
Högskolan i Kristianstad	14 733	8 550	13	61	658	140
Linköpings universitet	358 303	358 303	314	2 249	1 141	159
Luleå tekniska universitet	70 289	70 237	55	408	1 277	172
Lunds universitet	308 494	308 494	312	1 914	989	161
Malmö högskola	22 999	22 999	37	139	622	165
Mitthögskolan	41 842	41 842	39	208	1 073	201
Örebro universitet	64 282	60 049	68	388	883	155
Högskolan i Skövde	51 090	50 160	45	315	1 115	159
Stockholms universitet	157 182	157 182	154	1 047	1 021	150
Läraryhögskolan i Stockholm	10 719	10 610	14	67	758	158
Karolinska Institutet	76 146	76 146	83	325	917	234
Kungl. Tekniska Högskolan	253 504	245 388	180	1 583	1 363	155
Handelshögskolan	44 806	44 470	62	282	717	158
Danshögskolan	1 435	1 299	3	9	433	144
Konstfack	6 424	6 421	8	30	803	214
Kungl. Konsthögskolan	3 778	2 934	5	24	587	122
Kungl. Musikhögskolan	10 404	6 958	9	65	773	107
Röda Korsets Högskola	3 698	3 698	5	15	740	247
Idrottshögskolan	3 170	0	0	0	0	0
Högskolan i Trollhättan/Uddevalla	13 911	13 911	13	72	1 070	193
Umeå universitet	95 282	92 345	94	533	982	173
Uppsala universitet	266 453	246 724	281	1 635	878	151
Sveriges lantbruksuniversitet	27 470	27 470	28	157	981	175
Mälardalens högskola	39 903	39 903	38	263	1 050	152
Växjö universitet	104 516	104 261	116	662	899	157
Högskolan på Gotland	911	575	1	5	575	115
Totalt	2 699 683	2 637 427	2 656	16 332	993	161

Erasmus lärarutbyten

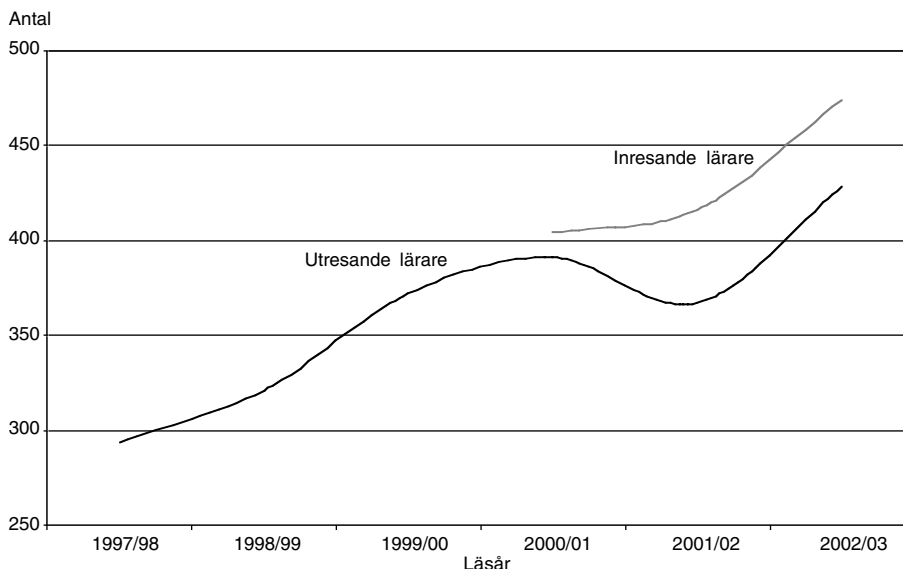
(Decentraliserat område)

Programkontoret fördelade ca 4 miljoner kronor på uppdrag av Europeiska kommissionen. Antalet utresande lärare ökade markant (17 procent).

Antal Erasmuslärare per läsår

	00/01	01/02	02/03
Utresande	391	367	428
Inresande	404	416	474

Antal ut- och inresande lärare, 1997–2003.



När det gäller ökningen av lärarmobilitet är det hälften av alla lärosäten som står för ökningen av antalet utresande lärare läsåret 2002/2003. Vid mer än en tredjedel av alla lärosäten har det dock skett en minskning. På de lärosäten där en ökad informationsinsats har skett har lärarutbytet ökat markant.

Det är främst till Tyskland, Storbritannien, Spanien, Italien och Frankrike som lärarna har åkt till läsåret 2002/2003. Nästan dubbelt så många lärare (64) åkte till Tyskland (02/03) jämfört med året innan (34 lärare) och Tyskland gick därmed om Storbritannien som det populäraste värdlandet. När det gäller antalet lärare som har åkt till något av kandidatländerna har det skett en ökning med 48 procent (från 60 lärare 01/02 till 89 lärare 02/03). Lärarna har främst åkt till Litauen, Tjeckien, Polen och Ungern. Flest lärare åker ut inom

ämnesområdet medicin (21 procent) följt av samhällsvetenskap (15 procent), ingenjörsvetenskap, teknologi (12 procent) samt undervisning, lärarutbildning (9 procent).

Liksom tidigare år är majoriteten av alla utresande lärare män (58 procent). Det genomsnittliga beloppet som en utresande svensk lärare fick i Erasmusstipendium 2002/03 var 794 euro.

Antalet inresande lärare ökade med 14 procent 2002/03 jämfört med 2001/02. De flesta lärare kommer från Storbritannien (16 procent), Tyskland (15% procent, Tjeckien (9 procent), Litauen (7 procent) och Spanien (6 procent).

Beviljade och utnyttjade Erasmusmedel, antal lärare och dagar samt summa stipendiemedel per lärare och vecka per lärosäte 2002/2003

Lärosäte	Beviljade medel	Utnyttjade medel	Antal lärare	Antal dagar	Euro per lärare
Högskolan i Borås	2 771	2 400	3	20	800
Högskolan Dalarna	16 800	16 800	17	115	988
Ersta Sköndal högskola	4 907	3 200	4	23	800
Högskolan i Gävle	4 800	4 800	10	50	480
Göteborgs universitet	34 800	25 766	33	210	781
Chalmers tekniska högskola	3 200	3 200	4	6	800
Högskolan i Halmstad	3 464	1 372	2	10	686
Södertörns högskola	1 386	0	0	0	0
Högskolan i Jönköping	18 016	15 200	19	95	800
Högskolan i Kalmar	5 542	5 500	5	25	1 100
Blekinge tekniska högskola	5 200	5 200	5	34	1 040
Karlstads universitet	5 600	5 600	7	42	800
Högskolan i Kristianstad	12 000	12 000	16	95	750
Linköpings universitet	34 800	34 800	39	303	892
Luleå tekniska universitet	6 235	6 235	9	87	693
Lunds universitet	64 594	57 991	73	382	794
Malmö högskola	6 235	4 800	5	30	960
Mitthögskolan	14 548	14 548	16	116	909
Örebro universitet	3 464	2 000	4	25	500
Högskolan i Skövde	18 400	9 017	12	54	751
Stockholms universitet	10 400	10 400	12	65	867
Läraryhögskolan i Stockholm	2 400	1 648	3	20	549
Karolinska Institutet	16 737	16 690	20	105	835
Kungl. Tekniska Högskolan	5 600	5 301	7	46	757
Handelshögskolan	693	693	1	1	693
Danshögskolan	1 386	0	0	0	0
Konstfack	3 200	2 400	3	15	800
Kungl. Konsthögskolan	800	800	1	5	800
Kungl. Musikhögskolan	800	800	4	20	200
Röda Korsets Högskola	2 078	1 600	2	10	800

Lärosäte	Beviljade medel	Utnyttjade medel	Antal lärare	Antal dagar	Euro per lärare
Idrottshögskolan	1 600	1 600	1	10	1 600
Högskolan i Trollhättan/Uddevalla	2 771	453	1	4	453
Umeå universitet	13 856	13 600	17	109	800
Uppsala universitet	26 635	16 553	19	122	871
Sveriges lantbruksuniversitet	10 600	10 600	18	81	589
Mälardalens högskola	4 800	4 800	8	40	600
Växjö universitet	30 400	24 800	28	197	886
Högskolan på Gotland	693	0	0	0	0
Totalt	402 209	339 967	428	2 572	794

Mobiliteten i Europa

Antalet Erasmusstudenter fortsätter att öka i Europa (7,4 % ökning 02/03 jämfört med 01/02). Läsåret 2002/03 studerade 123 957 studenter i något annat land inom Erasmus. Under samma läsår översteg det totala antalet Erasmusstudenter sedan programmets början (1987) 1 miljon studenter. Det är en majoritet av länder som står för ökningen, endast Storbritannien, Irland och Nederländerna minskade.

Även lärarmobiliteten har ökat stadigt de senaste sex åren (7 800 lärare 97/98 – 6 929 lärare 02/03) och växte med nästan 7 procent under 2002/03. Sverige, Finland och Grekland var bland de länder som ökade antalet under 02/03 efter en minskning året innan. Endast i Storbritannien och Italien gick lärarmobiliteten ner.

Andelen svenska utresande Erasmusstudenter av den totala studentpopulationen i Sverige ligger fortfarande under det europeiska genomsnittet. Andelen svenska utresande Erasmuslärare av den totala lärarpopulationen i Sverige ligger dock på samma nivå som för det europeiska genomsnittet.

Studenter

De länder som är de största ”nettoimportörerna” av studenter är Storbritannien, Irland och Sverige som har mer än dubbelt så många inresande som utresande Erasmusstudenter. Antalet inresande studenter till kandidatländerna har ökat med 25 procent. I antal siffror är det Spanien och Frankrike som är de populäraste värdländerna.

När det gäller ämnesområden är det inga särskilda förändringar. Företagsekonomi är det ämnesområde där flest studenter åker ut (liksom i Sverige) följt av språk och språkvetenskap, ingenjörsvetenskap och teknologi. I Sverige är dock ingenjörsvetenskap det näst största ämnesområdet och samhällsvetenskap det tredje största.

Den europeiska genomsnittsstudenten studerar utomlands 6–7 månader vilket också gäller för den svenska genomsnittsstudenten. Medelbeloppet per månad för en europeisk Erasmusstudent var 2002/03 135 euro, att jämföras med 161 euro för en svensk Erasmusstudent.

Lärare

De populäraste värdländerna är Tyskland och Frankrike dit 25 procent av alla lärare åker. När det gäller ämnesområden är det fortfarande inom språk och språkvetenskap som de flesta lärare åker ut i Europa. I Sverige åker flest lärare ut inom medicin. I Sverige kommer språk först på en sjunde plats och i Europa kommer medicin först på en sjunde plats. Den genomsnittliga tiden för alla länder för ett lärarutbyte är 6,7 dagar och medelstipendiet är 600 euro. I Sverige är den genomsnittliga tiden 6 dagar och medelstipendiesumman 794 euro.

Erasmusmedel för organisering av mobilitet (OM)

(Decentraliserat område)

Programkontoret har fördelat drygt 3 miljoner kronor (i en första fördelning) till de 38 lärosäten som deltog i Erasmus under 2003.

European Credit Transfer System (ECTS)

(Decentraliserat område)

Kommissionen har på förslag av Högskoleverket under år 2003 beslutat att två lärosäten kommer att få besök av en ECTS-rådgivare under läsåret 2003/2004. Dessa besök finansieras av Erasmusmedel som kommer att betalas ut via Programkontoret till lärosätena under 2004.

Besök av internationell ECTS-rådgivare

	2003/2004
Ansökningar	10
Deltagande	2

De lärosäten som blev beviljade ett besök under 2003/2004 var Högskolan i Borås och Blekinge tekniska högskola. Besöken kommer att genomföras under våren 2004.

ECTS introduktionsstöd

	2003/2004
Ansökningar	3
Deltagande	0

Endast de lärosäten som inte tidigare (före läsåret 2003/04) hade erhållit introduktionsstöd för ECTS var berättigade att söka och få medel för 2003/04. Inget av de lärosäten som sökte ECTS introduktionsstöd 2003 var enligt kommissionens regler berättigat att få stöd och därmed beviljades inga medel för denna aktivitet.

Intensivkurser i mindre utbredda språk (ILPC)⁴

(Decentraliserat område)

ILPC är intensivkurser i mindre utbredda språk, både på nybörjar- och fortsättningsnivå, för studenter och lärare som ska studera respektive undervisa i ett annat land inom Erasmus. Intensivkurserna betonar värdet av språkkunskaper, gör dem synliga och stimulerar studenter till att lära sig främmande språk. Kurserna ger studenter möjlighet att studera värdlandets språk under tre-åtta veckor innan de påbörjar sina Erasmusstudier i landet. Studenten ska ha antagits som Erasmusstudent och ansöker om ILPC vid sitt hemuniversitet, som sedan vidarebefordrar ansökan till det organiserande lärosätet. Språkkurserna är kostnadsfria. Studenterna kan också få extra stipendiemedel för kursstiden.

Antal studenter som har läst ILPC per läsår

	2001	2002	2003
Utresande	32	29	42
Inresande	130	188	210

Antalet utresande svenska studenter som studerade ILPC ökade markant under 2002/03 från 29 (01/02) till 42 (02/03). Italien var det populäraste värdlandet med tolv studenter. Därefter hade Nederländerna (9 studenter) och Tjeckien (5 studenter) flest studenter. De inresande studenterna som läste ILPC i Sverige kom främst från Tyskland (101 studenter), Spanien och Frankrike (21 studenter vardera).

ILPC i Europa

2003 anordnade 64 lärosäten ILPC-kurser. Deltagandet i ILPC ökade 2002/03 med 18 procent i Europa från 2 012 studenter (01/02) till 2 378 studenter (02/03). I Sverige ökade antalet utresande studenter med 45 procent och antalet inresande med 12 procent. Italien var även för övriga Europa det populäraste värdlandet och tog emot en fjärdedel av alla ILPC-studenter. Nästan en tredjedel (31,5 %) av alla ILPC-studenter kommer från Tyskland men proportionellt sett är finska studenter mest aktiva deltagare i ILPC.

ILPC i Sverige

Internationella programkontoret bjöd i januari 2003 in alla lärosäten till att organisera ILPC 2003. Alla lärosäten som ansökte om att få organisera ILPC fick också möjlighet att göra det. Sverige har även i år tillämpat ett decentraliserat system för antagning till ILPC. Under ett möte på Programkontoret med samtliga organiserande lärosätens kontaktpersoner i början av juni fastställdes den preliminära antagningen av inresande ILPC-studenter. Därefter fick lärosätena själva anta studenter utan särskilt godkännande från Programkontoret.

⁴ ILPC byter 2004 namn till EILC – Erasmus Intensive Language Courses.

Under 2003 organiserade sex svenska lärosäten intensivkurser i svenska. 425 studenter ansökte om en ILPC-plats, en ökning med 44 procent jämfört med 2002, och lärosätena erbjöd totalt 205 platser för ILPC på nybörjarnivå och tio platser på fortsättningsnivå. Av dem genomförde 208 studenter kurserna på nybörjarnivå och två studenter på fortsättningsnivå.

För att organisera ILPC fick lärosätena EU-medel från kommissionen och nationella medel från Utbildningsdepartementet enligt följande:

Lärosäten	Euro (EU-medel)	SEK (nationella medel)
Högskolan i Kristianstad	19 896	68 245
Linköpings universitet	6 572	29 405
Luleå tekniska universitet	3 988	18 873
Malmö högskola	6 435	28 366
Mitthögskolan	6 435	28 366
Uppsala universitet	24 179	80 933
Totalt	EUR 67 505	SEK 254 188

Intensivprogram

(Centraliserat område)

Intensivprogram samlar studenter och lärare från olika länder för att de ska kunna träffas och delta i undervisning som de annars inte har tillgång till. Kurserna varar mellan tio dagar och tre månader och deltagarna ska komma från lärosäten i minst tre länder.

Inom intensivprogram deltar svenska aktörer både som samordnare och som partners i ett antal projekt. Det totala antalet projekt som beviljades i Europa under 2003 var 199 intensivprogram, varav Sverige samordnar nio projekt och är partner i 69.

Antal projekt per läsår

Intensivprogram	01/02	02/03	03/04
Svensksamordnade	6	4	9
Utlandssamordnade	81	84	69

Antalet svenska samordnare av intensivprogram ökade från fyra läsåret 2002/03 till nio 2003/04.

De lärosäten som samordnar intensivprogram är:

Uppsala universitet: International Course in Gender Perspective in Medicine och Viking Studies: Early Medieval Society and Culture in Northern Europe

Linköpings universitet: Health and Social Change – comparative and multidisciplinary approaches (HASC)

Göteborgs universitet: Site-Specific Sculpture : From Landscape to Internet

Sveriges lantbruksuniversitet: MSc European Forestry (EF) Introductory Course (IC) och Historic Parks in society; development, democracy and identity

Umeå universitet: Researching Social Inclusion and Social Justice in Education

Karolinska institutet: Food Safety In Europe-the development of a distance learning course

Idrottshögskolan: EASM 2003 – Sport Management Seminar

Kursutvecklingsprojekt och Projekt för genomförande och spridning

(Centraliserat område)

Kursutvecklingsprojekt gör att lärosäten i olika länder kan gå samman och utarbeta kursprogram, studiemoduler, kursplaner eller särskilda kursplaner för magisterstudier.

Projekt för genomförande och spridning har som mål att göra projektresultaten från kursutvecklingsprojekt tillgängliga utanför projektpartnerskapet.

Inom kursutvecklingsprojekt deltar svenska aktörer både som samordnare och som partners i ett antal projekt. Det totala antalet projekt som beviljades i Europa under 2003 var 63 kursutvecklingsprojekt och 11 projekt för genomförande och spridning. Av dessa samordnar Sverige fyra respektive noll och deltar som partner i 23 respektive tre.

Antal svenska koordinatörer/partners per aktivitet och läsår

Kursutvecklingsprojekt	01/02	02/03	03/04
Svensksamordnade	2	3	3
Utlandssamordnade	21	22	23
Projekt för genomförande och spridning			
Svensksamordnade	1	0	0
Utlandssamordnade	4	3	3

Antalet svenska samordnare av kursutvecklingsprojekt är oförändrat jämfört med förra året medan antalet svenska partners ökat något.

De lärosäten som samordnar ett kursutvecklingsprojekt är:

Uppsala universitet: The local and the European – Methodology for our common prehistory – Local variation – Common trends in European Prehistory – Scientific cultures or prehistoric realities?

Mälardalens högskola: Master of Inland Water Quality Assessment

Sveriges lantbruksuniversitet: EUROFORESTER, European Master of Forestry with focus on the Baltic Sea Region

Tematiska nätverk

(Centraliserat område)

Tematiska nätverk ger möjligheter att genom samarbete mellan universitet, fakulteter eller institutioner höja kvaliteten och utveckla en europeisk dimension på ett visst ämnes- eller studieområde. Om möjligt bör samarbetet även inbegripa akademiska sammanslutningar och sällskap, branschorgan, andra parter av social och ekonomisk betydelse i den offentliga eller privata sektorn och, om lämpligt, studentorganisationer.

Under 2003 beviljades i hela Europa totalt 38 tematiska nätverksprojekt inklusive fem disseminationsprojekt. Inga svenska lärosäten ansökte om att samordna något nätverk.

Tematiska nätverk – beviljade projekt i Europa

	2001	2002	2003
Beviljade projekt i Europa	26	37	38
Partners totalt	2 290	2 866	i.u.
Svenska partners	74	103	i.u.

Under 2002/03 beviljades i hela Europa totalt 37 och år 2003/04 38 Tematiska nätverksprojekt inklusive fem disseminationsprojekt. Sverige deltar som partner i alla projekt. Under dessa två år ansökte svenska lärosäten inte om att samordna något nätverk. Däremot ansökte två svenska lärosäten, Uppsala universitet och Lunds universitet, om ett Tematiskt Nätverk i en föransökan i november 2003. Programkontoret har under 2003 i sin information särskilt uppmärksammat Tematiska nätverk i syfte att öka det svenska intresset för att samordna nätverk.

Kontaktpersoner för Erasmus:

Jari Rusanen, tel: 08-453 7242 jari.rusanen@programkontoret.se

Karin Granevi, tel: 08-453 7293 karin.granevi@programkontoret.se

MINERVA

(Centraliserat område)

Inom Minerva kan olika parter, t.ex. skolor, vuxenutbildningsanordnare, högskolor, organisationer och företag samarbeta. Målet är att utveckla och sprida information om distansutbildning och kommunikationsteknik. Det är inte i första hand läromedlens sakinhåll som står i fokus utan nya idéer avseende pedagogik, målgrupper, administrationsformer och samarbetsformer mellan distansutbildare.

Antalet ansökningar har minskat, medan antalet deltagare är oförändrat. Inför 2004 ökade dock antalet föransökningar.

	2001	2002	2003	2003 Föransökan inför 2004
Föransökningar	i.u.	57	48	52
Svensksamordnade	25	6	10	7
Utlandssamordnade	i.u.	51	38	45
Vidare till fullständig ansökan	17	20	15	19
Svensksamordnade	6	2	2	2
Utlandssamordnade	11	18	13	7
Deltagande projekt	13	10	11	
Svensksamordnade	5	0	1	
Utlandssamordnade	8	10	10	

I ansökningsomgången 2003 inkom två ansökningar från projekt med svensk samordnare, av vilka ett beviljades stöd av kommissionen. Det projekt som beviljades var ESLN – The European School Leadership Network, med Utbildningsdepartementet som svensk samordnare och med partners i Ungern, Italien, Nederländerna, Sverige och Storbritannien. Samtidigt var Sverige med som partner i tio projekt som beviljades stöd. Bland svenska lärosäten deltar t.ex. *Göteborgs universitet*, *Högskolan i Skövde* och *Mitthögskolan* som partners.

Att relativt få ansökningar till projekt med svensk samordnare inom Minerva inkom 2003 kan bero på att det också finns möjlighet att söka projektmedel inom program som e-learning och Grundtvig.

Antalet föransökningar i november 2003 inför ansökningsåret 2004 visar på en svag ökning jämfört med 2002 – från 48 till 52. Antalet svensksamordnade projektansökningar minskade från tio till sju, medan antalet utlandssamordnade projekt med svenskt deltagande ökade från 38 till 45. Antalet projekt som gått vidare till fullständig ansökan är tills vidare inte fullständigt.

Minerva handläggs på Skolenheten.

Kontaktperson för Minerva:

Ulf Hedbjörk, tel: 08-453 7222 ulf.hedbjork@programkontoret.se

COMENIUS

Comenius inriktar sig på utbildningens första stadier: från förskola till gymnasieskola. Projektsamarbete inom Comenius andra del vänder sig däremot även till universitet och högskolor. Verksamheten vänder sig till alla aktörer inom utbildning: lärare, övrig pedagogisk personal och elever.

Comenius Fortbildningskurser (Comenius 2.2)

(Decentraliserat område)

Lärare och annan personal som är engagerad i skolutbildningen kan söka stipendier för att delta i fortbildningsaktiviteter i ett annat europeiskt land under en till fyra veckor. Fortbildningen kan gälla språk eller allmänna teman och kan ha formen av en kurs eller s.k. job-shadowing, då man följer en kollega i det dagliga arbetet. Målet för verksamheten är kompetensutveckling och att höja kvaliteten i skolarbetet. Ett viktigt syfte är att knyta kontakter för framtida Comeniusprojekt.

Antalet ansökningar och deltagare har ökat de två senaste åren, och särskilt kraftigt för kurser i språk.

Språkkurser

	2001	2002	2003
Ansökningar	110	175	263
Deltagande	89	134	172

Allmänna kurser

	2001	2002	2003
Ansökningar	85	82	88
Deltagande	54	51	66

I årets två ansökningsomgångar inkom totalt 351 ansökningar, en ökning med över 35 procent jämfört med det föregående året. Ökningen får tillskrivas en intensifierad marknadsföring av särskilt språkfortbildningen såsom en uppföljning av Europeiska språkåret 2001.

Comenius Språkassistenter (Comenius 2.2)

(Decentraliserat område)

Svenska lärarstuderande (på högskolan) med minst ett främmande språk i sin utbildning kan få ett stipendium för att praktisera som språkassistenter vid en skola i ett annat europeiskt land. Språkassistenten deltar i första hand i språkundervisningen men ska integreras i hela skolans verksamhet.

Antalet ansökningar och deltagare är oförändrat jämfört med tidigare år.

	2001	2002	2003
Ansökningar	32	29	30
Deltagare	19	20	19

Av de sökande hade 29 beviljats stipendium för år 2003. En sökande var obehörig. Senare tackade 10 nej till erbjuden plats med hänvisning till att de fått en lärartjänst. Därigenom stannade antalet språkassistenter vid 19. Liksom svenska värdskolor är svenska lärarstudierande i övervägande grad inriktade på de stora skolspråksländerna.

Comenius Utvecklingsprojekt (Comenius 2.1) Benämns även som Europeiskt samarbetsprojekt (Centraliserat område)

I ett Utvecklingsprojekt inom Comenius samarbetar högskolor, skolor och andra organisationer för att förbättra grundutbildning och fortbildning för lärare och andra personalgrupper inom skolutbildning. Projekten förväntas t.ex. leda till utarbetande av en kursplan, kurs, metod eller läromedel som kan användas för grundutbildning eller fortbildning av lärare. Partnerskapet omfattar alltid minst tre länder, och vanligtvis ska minst en partnerinstitution per land bedriva utbildning av personal vid skolor.

Antalet ansökningar och deltagare har ökat

	2001	2002	2003
Ansökningar	22	24	29
Svensksamordnade	4	2	4
Utlandssamordnade	18	22	25
Deltagande projekt	17	8	11
Svensksamordnade	3	0	1
Utlandssamordnade	14	8	10

I årets ansökningsomgång inkom 29 ansökningar med svenska deltagare. Av dessa var 4 samordnade inom Sverige; En av dessa beviljades stöd, koordinerad av Värdegrundscentrum, *Umeå universitet*. Sammanlagt beviljades 11 ansökningar med svenskt deltagande. Som svenska partners återfinns bl.a. *Karlstads universitet*, *Umeå universitet* samt *Högskolan i Borås*.

Den svenska beviljandegraden speglar relativt väl den europeiska nivån. Inom programområdet beviljas cirka en tredjedel av samtliga sökande stöd. Procentuellt har det svenska deltagandet ökat stadigt sedan 2001, då Sverige deltog i 17 procent av samtliga 98 beviljade projekt, 2002 i 20 procent av totalt 40 och 2003 i 26 procent av 43.

Comenius Nätverk (Comenius 3)

(Centraliserat område)

Inom detta område bildas nätverk inom teman av gemensamt intresse för att främja samarbete och förnyelse av skolutbildningen på europeisk nivå. Nätverken bedriver t.ex. informationsutbyte, jämförande analyser, samordning av projekt och tematiska konferenser. Ett nätverk ska omfatta minst sex partnerländer och samordnas exempelvis av en myndighet eller en lärarhögskola.

Antalet ansökningar och deltagare är oförändrat.

	2001	2002	2003
Ansökningar	5	7	7
Svensksamordnade		1	2
Utlandssamordnade		6	5
Deltagande projekt	2	3	2
Svensksamordnade	0	0	1
Utlandssamordnade	2	3	1

I årets ansökningsomgång inkom sju ansökningar med svenska deltagare.

Antalet beviljade nätverksprojekt med svenskt deltagande blev två stycken, varav ett svenskkoordinerat.

I och med att partnerskapen är mycket stora och projekten komplexa blir antalet nätverk på europeisk nivå relativt litet.

För 2003 beviljades totalt i hela Europa sju projekt och Sverige deltar alltså i två av dessa (29 procent). 2001 var den svenska andelen 20 procent av tio nätverk, medan den under 2002 var 60 procent av fem nätverk.

Karlstads universitet koordinerar det svensksamordnade nätverk som beviljades 2003.

Comenius handläggs på Skolenheten.

Kontaktpersoner för Comenius:

Cristina Pontis, tel: 08 453 7249 cristina.pontis@programkontoret.se

Torun Rudin, tel: 08-453 72295 torun.rudin@programkontoret.se

Gunnel Sjögren, tel: 08-453 7250 gunnel.sjogren@programkontoret.se

GRUNDTVIG

Under 2003 tilldelade kommissionen Programkontoret 2 862 613 kronor för Grundtvigs decentraliserade delar. Med det system som tillämpas för delutbetalning hade Programkontoret vid årets slut fördelat 1 902 682 kronor (83 procent).

Grundtvig Partnerskap för lärande (Grundtvig 2)

(Decentraliserat område)

I Partnerskap för lärande samarbetar organisationer inom vuxenutbildningen kring ett gemensamt tema. Partnerskapet ska utgöras av organisationer i minst tre länder för att projektet ska få stöd. Integrering av invandrare, personer med behov av särskilt stöd och IT i vuxenundervisningen är ofta förekommande teman.

Antalet ansökningar och deltagare har ökat under de två senaste åren.

	2001	2002	2003
Ansökningar	35	40	51
Svensksamordnade	7	7	7
Utlandssamordnade	28	33	44
Deltagande projekt	21	28	30
Svensksamordnade	4	5	3
Utlandssamordnade	17	23	27

När Grundtvig Partnerskap för lärande startade 2001, godkändes 21 projekt. Av dessa ansökte år 2002 19 aktörer om en fortsättning. År 2003 återkom sju om att få fortsätta ett tredje år och samtliga beviljades stöd. Bland dessa var *Bibliotekshögskolan i Borås* som beviljades 10 645 kronor och *Växjö universitetsbibliotek* som beviljades 6 639 kronor. Tio aktörer ansökte och fick stöd för ett andra år. Bland dessa beviljades *Sveriges lantbruksuniversitet, SLU*, 9 711 kronor. Därutöver fick 13 nya aktörer stöd för att delta i projektsamarbete.

Grundtvig Förberedande besök (inom Grundtvig 2)

(Decentraliserat område)

Förberedande besök, som infördes 2001, syftar till att ge potentiella aktörer inom Partnerskap för lärande möjlighet att träffas och förbereda projektansökan eller att delta i s.k. kontaktseminarier för att knyta kontakter för projektsamarbete.

Antalet ansökningar är i princip oförändrat jämfört med år 2002, medan antalet deltagare har minskat.

	2001	2002	2003
Ansökningar	9	22	23
Deltagande	9	19	14

Under 2003 ansökte 23 personer, av vilka 14 fick stöd för att delta i förberedande besök. Tilldelade medel kan inom vissa ramar omfördelas mellan Grundtvig Partnerskap för lärande, Förberedande besök och Fortbildningskurser. Detta år har en sådan omfördelning gjorts från Förberedande besök till Grundtvig Fortbildningskurser, där intresset stadigt ökat.

Grundtvig Fortbildningskurser/Individuella utbildningsstipendier Grundtvig 3

(Decentraliserat område)

Lärare och annan personal inom vuxenutbildningen kan söka bidrag för att delta i en fortbildningskurs eller konferenser i ett annat europeiskt land. Fortbildningen kan även ske i form av s.k. job-shadowing, dvs. man följer en kollega i det dagliga arbetet. Fortbildningen ska omfatta en till fyra veckor med undantag för konferenser som kan vara kortare.

Antalet ansökningar och deltagare har ökat väsentligt under de senaste två åren.

	2001	2002	2003
Ansökningar	13	34	59
Deltagande	10	33	43

Totalt inkom 59 ansökningar i årets två ansökningsomgångar, mer än en fördubbling jämfört med det föregående året. Orsaken till ökningen är att personal inom vuxenutbildningen blivit mer medveten om denna möjlighet.

Grundtvig Utvecklingsprojekt/Europeiskt samarbetsprojekt Grundtvig 1

(Centraliserat område)

Inom Grundtvig Utvecklingsprojekt samarbetar vuxenutbildningsinstitutioner för att utveckla och förbättra vuxenutbildningen.

På detta område beslutar kommissionen om stöd. Under år 2003 har också nationella medel beviljats till de 11 godkända projekten motsvarande högst 50 procent av den egna finansieringen.

Antalet ansökningar och deltagare för verksamhetsåret 2003 är i stort oförändrat.

Däremot ökade antalet föransökningar Inför 2004 kraftigt, medan antalet som gick vidare till fullständig ansökan minskade.

	2001	2002	2003	2003 Föransökan inför 2004
Föransökningar	i.u.	33	38	48
Svensksamordnade	–	7	8	11
Utlandssamordnade	–	26	30	37
Vidare till fullständig ansökan	23	31	32	27
Svensksamordnade	4	3	3	3
Utlandssamordnade	19	28	29	24
Deltagande projekt	11	10	11	–
Svensksamordnade	3	2	1	–
Utlandssamordnade	8	8	10	–

11 föransökningar inkom (inför 2004) med svenska samordnare och 37 med svenska partners. Av dessa har tre ansökningar om projekt med svenska samordnare och 24 ansökningar med svenska partners gått vidare till slutlig ansökan.

I 2003 års ansökningsomgång godkändes ett svensksamordnat projekt inom ett högt prioriterat område, nämligen lärande för vuxna med multihandikapp. De projekt som beviljades med en samordnare från ett svenskt lärosäte var *Linköpings universitet* och *Umeå universitet*. Svenska aktörer deltar som partners i tio utlandssamordnade projekt. Av dessa har tre beviljats medel för Förberedande besök tidigare. Det totala antalet projekt i Europa är 42, och Sverige deltog i nio av dessa projekt eller 21 procent. Motsvarande tal för 2002 är tolv av 49 projekt eller 25 procent.

Grundtvig Nätverk Grundtvig 4

(Centraliserat område)

Inom detta område kan nätverk bildas kring teman av gemensamt intresse för att främja samarbete och förnyelse av vuxenutbildningen på europeisk nivå. Nätverken bedriver t.ex. informationsutbyte, jämförande analyser, samordning av projekt och tematiska konferenser. Ett nätverk ska omfatta minst sex partnerländer och samordnas av exempelvis en myndighet eller ett lärosäte.

Antalet ansökningar och deltagare är i stort oförändrat.

	2001	2002	2003	2003 Föransökan inför 2004
Föransökningar	i.u.	i.u.	i.u.	11
Svensksamordnade	–	–	–	4
Utlandssamordnade	–	–	–	7
Vidare till fullständig ansökan	12	4	4	4
Svensksamordnade	5	0	2	1
Utlandssamordnade	7	4	2	3
Deltagande projekt	3	3	2	
Svensksamordnade	2	0	0	
Utlandssamordnade	1	3	2	

Grundtvig Nätverk, som startade år 2001, gav då ett gott resultat för Sverige med två svensksamordnade projekt av totalt sex i hela Europa (33 %). I 2002 års omgång fick inget nätverk med svensk samordnare stöd. Av åtta projekt ingick Sverige dock i tre. 2003 gav kommissionen stöd till färre projekt och inte till något svensksamordnat nätverk. Däremot deltar två svenska aktörer i utlandssamordnade nätverk.

Grundtvig handläggs på Skolenheten.

Kontaktpersoner för Grundtvig:

Kerstin Hagblom, tel: 08-453 7226 kerstin.hagblom@programkontoret.se Grundtvig 1,2,4

Gunnel Sjögren, tel: 08-453 7250 gunnel.sjogren@programkontoret.se (Fortbildning) Grundtvig 3

LINGUA

(Centraliserat område)

Jämfört med de centraliserade programmen Comenius Utvecklingsprojekt, Grundtvig Utvecklingsprojekt och Minerva är Lingua ett litet program. Ett relativt lågt antal ansökningar inkommer årligen till kommissionen, och ett begränsat antal av dessa godkänns för stöd.

Lingua 1 Främjande av språkinlärning

Detta programområde syftar till att genom projektsamarbete mellan minst tre europeiska länder väcka allmänhetens intresse för att lära sig främmande språk.

Antalet ansökningar och deltagare har ökat. Inför 2004 minskade dock antalet föransökningar.

	2001	2002	2003	2003 Föransökan inför 2004
Föransökningar	15	5	6	2
Svensksamordnade	4	0	2	0
Utlandssamordnade	11	5	4	2
Vidare till fullständig ansökan	3	2	4	1
Svensksamordnade	1	0	0	0
Utlandssamordnade	2	2	4	1
Deltagande projekt	2	1	3	
Svensksamordnade	1	0	0	
Utlandssamordnade	1	1	3	

Både det totala antalet ansökningar på europeisk nivå och antalet ansökningar med Sverige som partner har ökat jämfört med år 2002. I 2003 års ansökningsomgång inkom 19 ansökningar till kommissionen inom detta område av Lingua, och tolv av dessa godkändes för stöd. Svenska aktörer återfinns inte som samordnare av något av de godkända projekten men deltar som partner i tre (25 procent), varav *Högskolan i Kalmar* är en. Motsvarande tal för 2002 var 11 ansökningar till kommissionen och fem godkända projekt med en svensk aktör som partner i ett.

Lingua 2 Framtagande av nya läromedel

Inom detta område framtas nya undervisningsmetoder och nytt undervisningsmaterial för språk. Även här samarbetar minst tre europeiska länder i ett partnerskap.

Antalet ansökningar och deltagare har minskat. Inför 2004 minskade antalet föransökningar dessutom kraftigt.

	2001	2002	2003	2003 Föransökan inför 2004
Föransökningar	7	7	6	2
Svensksamordnade	3	1	0	0
Utlandssamordnade	4	6	6	2
Vidare till fullständig ansökan	5	3	1	2
Svensksamordnade	1	0	0	0
Utlandssamordnade	4	3	1	2
Deltagande projekt	3	2	1	
Svensksamordnade	1	0	0	
Utlandssamordnade	2	2	1	

Totalt inkom 35 ansökningar från hela Europa till kommissionen i 2003 års ansökningsomgång. Detta innebar en liten ökning från 2002, då 31 ansökningar lämnades in. År 2003 godkändes elva ansökningar för stöd jämfört med tolv år 2002. Endast en svensk institution deltar som partner i ett av projekten, och det svenska deltagandet ligger kvar på en allmänt låg nivå.

För att följa upp Europeiska språkårets intentioner och öka intresset bland svenska institutioner inrättade Programkontoret en särskild arbetsgrupp för språk under 2003. Bland dess aktiviteter kan nämnas ett nytt informationsblad om språk som särskilt vänder sig till universitet och högskolor, samarbete med ett antal kultur- och språkinstitut för att fira den europeiska språkdagen 26 september och ett aktivt uppsökande av läromedelsförlag, studieförbund och medieföretag.

Lingua handläggs på Skolenheten.

Kontaktperson för Lingua:

Gunnel Sjögren, tel: 08-453 7250 gunnel.sjogren@programkontoret.se

FÖRBEREDANDE BESÖK inom Sokrates centraliserade delar

(Decentraliserat område)

Besöken syftar till att ge potentiella projektpartners tillfälle att träffas och färdigställa en projektansökan inom Comenius, Erasmus, Grundtvig, Lingua och Minerva. Inom ramen för Förberedande besök ges också möjlighet att delta i s.k. kontaktseminarier. Nya aktörer med intresse för att starta projekt kan delta i seminarier utifrån ett givet tema.

Antalet ansökningar och deltagare har minskat kraftigt.

	2001	2002	2003
Ansökningar	47	63	33
Deltagande	38	43	22

En del av den stora minskningen av deltagande jämfört med 2002 förklaras av att Programkontoret under det året finansierade ett antal svenska deltagare i ett kontaktseminarium i Sverige för Comenius och Lingua.

Göteborgs universitet beviljades ett Förberedande besök (till Berlin och Rotterdam) inom Grundtvig 1 och ett (till Florens) inom Comenius 2.1. *Umeå universitet* beviljades tre Förberedande besök: Pitesti i Rumänien, Dublin och Florens, alla inom Comenius 2.1. *Högskolan i Jönköping* (till Köpenhamn), KTH (Köpenhamn) samt *Högskolan i Dalarna* (till Volos i Grekland) beviljades medel till var sitt Förberedande besök. *Teaterhögskolan i*

Stockholm beviljades medel till Förberedande besök inom Erasmus med syftet att bl.a. planera lärarutbyten 2004–2006 (Teaterhögskolan har tidigare inte deltagit i Erasmus).

Till Förberedande besök beslutade Programkontoret om stöd till ett belopp om totalt 8 184 EUR.

Av dem som under 2002 beviljades stöd till Förberedande besök fick sedan sju aktörer stöd för sina projekt inom Comenius (3 projekt), Grundtvig (3) och Lingua (1). Inom Minerva ledde de förberedande besöken inte till några beviljade projekt.

ARION

(Decentraliserat område)

Arion är ett studiebesöksprogram för beslutsfattare och experter inom utbildningsområdet. Dessa kan ansöka om ett stipendium för att delta i ett av ca 200 olika studiebesök med i förväg bestämda teman.

Antalet ansökningar och deltagare har ökat över de två senaste åren.

	2001	2002	2003
Ansökningar	56	97	120
Deltagare	45	57	63

Den satsning som påbörjades under 2001/2002 för att göra programmet mer synligt har fortsatt även under 2003. Detta har resulterat i en ökning av ansökandet med inemot 25 % jämfört med 2002. För läsåret 2002/2003 har Programkontoret beviljat 54 200 euro för Arion. En lärarutbildare från *Luleå tekniska universitet*, t ex, fick 1000 euro för en resa till Spanien.

I Sverige anordnades sex studiebesök under läsåret 2002/2003, vilket gav Sverige en plats bland de tio länder som anordnade flest besök. Som jämförelse kan nämnas att tio besök genomfördes i Frankrike och arton i England. Under 2003/2004 kommer det att genomföras nio studiebesök i Sverige.

Arion handläggs på Skolenheten.

Kontaktperson för Arion:

Anna Gudmundsson, tel: 08-453 7214 anna.gudmundsson@programkontoret.se

LEONARDO DA VINCI

Leonardo da Vinci är EU:s program för yrkesutbildning och kompetensutveckling.

Programmet har tre mål:

- 1) Att förbättra färdigheter och kvalifikationer hos deltagare i grundläggande yrkesutbildning på alla nivåer;
- 2) Att förbättra kvalitet och tillgänglighet till fortsatt yrkesutbildning i ett livslångt perspektiv;
- 3) Att främja och förstärka yrkesutbildningens bidrag till förnyelseprocessen i syfte att förbättra konkurrensförmågan och företagarandan.

Programmet startade 1995 och den andra fasen sträcker sig mellan 2000 och 2006. Just nu medverkar 30 länder i programmet.

Prioriteringar

I ansökningsutlysning för åren 2003–2004 finns de prioriteringar som kommissionen beslutat om. Under ansökningsomgångarna 2003–2004 finns tre prioriteringar:

- 1) Validering
- 2) Lärprocessen – nya sätt att lära och lära ut
- 3) Vägledning

Procedurer

Programmet är indelat i tre s.k. procedurer, beroende på vem som ansvarar för besluten om tilldelning av stöd:

- 1) Procedur A – Beslut i det egna landet och decentraliserad administration. Programkontoret ansvarar helt för administrationen.
- 2) Procedur B – Tvådelat ansökningsförfarande, föransökan och fullständig ansökan. Slutligt beslut om ekonomiskt stöd fattas av kommissionen. Programkontoret ansvarar för administrationen.
- 3) Procedur C – Tvådelat ansökningsförfarande, som ovan, beslut och administration sköts av kommissionen.

De tre procedurerna är indelade i fem delområden:

<u>Delområde</u>	<u>Procedur</u>
1) Transnationell rörlighet (praktik och utbyten)	A
2) Pilotprojekt	B
3) Transnationella nätverk	B
4) Utveckling av språkkompeten	B
5) Referensmaterial	C

Procedur A – Transnationell rörlighet (praktik och utbyten)

(Decentraliserat område)

Praktik och utbytens delar vänder sig till fem målgrupper.

Praktikprojekt

Praktikdelarna i programmet är inriktade på att erbjuda praktikmöjligheter i Europa för elever i grundläggande yrkesutbildning, högskolestudenter samt nyutexaminerade, arbetstagare och arbetslösa. I dessa projekt samarbetar en eller flera skolor, universitet, organisationer eller företag med motsvarande verksamheter i ett eller flera EU-länder. Programkontoret utlyser en till två ansökningsomgångar per år och godkända projekt kan sedan löpa över maximalt två år.

Antalet projektansökningar har minskat under året, medan antalet projekt har ökat kraftigt. Även antalet deltagare har ökat.

	2001	2002	2003
Ansökningar totalt	73	104	87
Ansökningar lärosäten	5	7	6
Antal deltagande studenter	227	137	111

(Dessa siffror är inte baserade på projektens slutrapporter)

År 2003 inkom fyra ansökningar om studentpraktikprojekt vid en första ansökningsomgång, varav tre blev godkända. I ett försök att få in fler ansökningar bl.a. från högskolor och universitet anordnade Programkontoret en andra ansökningsomgång under hösten 2003. Tack vare direkta informationsinsatser mot målgruppen kom det in ytterligare två studentprojekt. Båda blev godkända.

Totalt samma år kom det in 87 ansökningar som berörde praktikdelarna av programmet (65 var elevpraktikprojekt och 16 unga arbetstagare).

Orsaken till det minskande antalet ansökningar från högskolor och universitet är enligt högskolornas representanter bl a att de upplever Leonardo da Vinci-programmet som administrativt alltför tidskrävande. En annan faktor kan vara att fler högskolor och universitet väljer att skriva gemensamma ansökningar och skicka ut studenter från flera lärosäten inom samma projekt. På så sätt är ansökningarna färre men kan beröra flera studenter.

Universitet och högskolor som har varit involverade i studentpraktikprojekt inom Leonardo da Vinci är:

Högskolan i Kalmar
Kungliga Tekniska Högskolan
Umeå Universitet
Linköpings universitet

Högskolan i Borås
Högskolan i Trollhättan/Uddevalla
Blekinge Tekniska Högskola

Utbytesprojekt

Utbytesdelen av Leonardo da Vinci är inriktad på att erbjuda möjligheter till utbyte av erfarenheter för personalansvariga, personer som planerar och administrerar program för yrkesinriktad utbildning, utbildare och yrkesvägledare samt utbildare och handledare på språkområdet. Även de här projekten kan löpa över maximalt två år.

Antalet projektansökningar och deltagare har ökat.

	2001	2002	2003
Ansökningar totalt	33	31	44
Ansökningar lärosäten	2	2	1
Antal deltagande utbildare för båda målgrupper	7	35	4

År 2003 kom det in 41 ansökningar inom målgruppen för utbildare generellt och tre inom målgruppen språkutbildare. *Högskolan i Kalmar* var det enda lärosäte som lämnade in en ansökan inom målgruppen utbildare.

Det svenska deltagandet i utbildarutbyten, om man tittar på antalet ansökande lärosäten, har minskat marginellt sedan 2000. Däremot kan man se att antalet deltagande individer kan variera väldigt mycket. Detta beror delvis på att olika lärosäten har olika sätt att genomföra sina projekt. En del väljer att skicka många deltagare från organisationen samtidigt, medan andra väljer att skicka ett fåtal som sedan får dela med sig av sina erfarenheter. Det kan också bero på hur van projektansökare man är. Vana ansökare vågar genomföra projekt med flera deltagare. Generellt har antal ansökningar inom utbildareutbyten ökat sedan 2002.

Procedur B – Pilotprojekt, Transnationella nätverk, Utveckling av språkkompetens

(Centraliserat område)

Pilotprojekt

Ett pilotprojekt inom Leonardo da Vinci syftar till att utveckla nya undervisningsmetoder, utbildningsmaterial och nya samarbetsmöjligheter mellan olika aktörer på yrkesutbildningsområdet. Projektet måste vara nyskapande och ska utmynna i ett konkret resultat som motsvarar ett identifierat behov. Man kan inte få stöd för att genomföra utbildningsaktiviteter.

Nedan följer de lärosäten som samordnade ett pilotprojekt under 2003:

Mälardalens högskola

Kontaktperson: Lars G Persson

”MOSAIC” Management of Social Care/Work in a Changing Society. Pilotprojektet går ut på att ta fram kompetensutvecklingsprogram för ledare inom den sociala sektorn. Totalbudgeten är 344.368. Leonardostödet uppgår till 258.276. Projekttiden är 31.12.2002 – 30.06.2005.

Kungliga tekniska högskolan

Kontaktperson: Bo Lindström

Projekt ”EPRODE”. EPRODE – European Production Engineer. Pilotprojektet går ut på att stärka den produktionstekniska utbildningen, bl a genom inventering och specificering av innehåll för en europeisk modell på grundläggande högskolenivå. Projektanordnare är Kungliga Tekniska Högskolan i Stockholm. Totalbudgeten är 381.614. Leonardostödet uppgår till 268.771,50. Projekttiden är 15.10.2003 – 14.10.2005.

Luleå tekniska universitet

Kontaktperson: Alexander Kaplan

Projekt ”MESIMA”. MESIMA – Manufacturing and Enterprise Simulation and Modeling Arena. Pilotprojektet ska utveckla utbildningshjälpmedel, bl a IT-baserade simuleringsverktyg inom produktions- och företagsorganisation, för små- och medelstora industriföretag. Projektanordnare är Luleå tekniska universitet. Totalbudgeten är 500.717. Leonardostödet uppgår till 304.200. Projekttiden är 07.10.2003 – 06.04.2006.

Sveriges lantbruksuniversitet

Kontaktperson: Ulf Brangenfeldt

Projekt ”ECOROUTE”. ECOROUTE – A Route to sustainable rural development through eco-tourism labelling. Pilotprojektet handlar om att utveckla en europeisk modell för landsbygdsutveckling genom ekologiskt hållbar turism, bl a genom eko-märkning. Projektanordnare är Sveriges Lantbruksuniversitet i Uppsala. Totalbudgeten är 380.645. Leonardostödet uppgår till 266.612,40. Projekttiden är 06.10.2003 – 05.10.2005.

Sveriges lantbruksuniversitet (Call 2000)

Kontaktperson: Ulf Brangenfeldt

Projekt ”EURACADEMY” – Development of sustainable rural areas. Euracademy handlar om sommarkurser och annan kompetensutveckling inom området landsbygdsturism. Totalbudgeten var 679.355. Leonardostödet uppgick till 509.516. Projekttiden var 1.12.2000 till och med den 30.11.2003. Slutrapporten har fått förlängd tidsfrist – rapporten skall ha inkommit till Programkontoret senast den 1 april 2004.

Kungliga tekniska högskolan (Call 2001)

Kontaktperson: Rektor Anders Flodström

Projekt ”SuperPro” (Development of a tool for supervising project work at a distance). Pilotprojektet handlar om att utveckla verktyg för handledning och kvalitetssäkring av projektarbete på distans i samband med utlandspraktik. Projektanordnare är Kungliga Tekniska Högskolan i Stockholm och Blekinge Tekniska Högskola. Totalbudgeten var

290.947. Leonardstödet uppgick till 218.628. Projekttiden var 01.12.2001 – 30.11.2003. Slutrapporten har fått förlängd tidsfrist – rapporten skall ha inkommit till Programkontoret senast den 2 april 2004.

Transnationella nätverk

Ett nätverksprojekt sammanför och utvecklar kunskap, innovativa metoder och produkter inom yrkesutbildningsområdet på en europeisk nivå. Nätverkets främsta funktion är att sprida nytt material och resultat inom ett visst område i så stor utsträckning som möjligt.

Nätverk kan skapas inom en specifik sektor eller inom särskilda regioner. Nätverken ska också kunna bidra till att förbättra analys och planering för nya behov inom grundläggande yrkesutbildning eller fortbildning. De som ingår i nätverket ska komplettera varandra, d v s återfinnas inom olika kompetensområden.

Utveckling av språkkompetens

Ett projekt för utveckling av språkkompetens ska stödja livslångt lärande och bygga upp kunskaper, färdigheter och kompetenser. Målet är att höja den språkliga kompetensen inom ramen för yrkesutbildningen. Ett särskilt mål är att främja de mindre språken, som inte lärs ut eller talas av så många. På det sättet ökar förståelsen för olika kulturer. Projektet kan bli röra åtgärder som ökar medvetenheten om språk- och kulturkompetens i små och medelstora företag. Det kan också handla om utveckling av redskap i form av t ex läroplaner och undervisningsmaterial som är anpassade till olika yrkesområden.

Antalet projektansökningar var i stort oförändrat, medan antalet deltagande projekt minskade avsevärt.

Totalt antal svenska ansökningar inom hela Procedur B

	2001*	2002*	2003*	2004 Föransökan inför 2004
Föransökan	30 (3)	26 (5)	27 (9)	23
Vidare till fullständig ansökan	18 (2)	16 (3)	17 (3)	16
Godkända	8 (1)	9 (3)	6 (3)	i.u.

* Siffran inom parentes anger antal lärosäten.

Sveriges andel av områdets totala antal projekt har sjunkit från 3,5 procent 2002 till 2,48 procent 2003. Av de sex godkända svensksamordnade projekten berör tre universitet/högskoleområdet, två arbetslivsområdet och endast ett grundläggande yrkesutbildning på gymnasienivå eller motsvarande.

De av regeringen avsatta medlen för projektstöd genom ökade handledningsinsatser inför fullständig ansökan har enligt Programkontorets bedömning bidragit till ökad kvalitet på ansökningarna. Men det har som redovisats ovan, inte gett utslag i fler godkända projekt under 2003

En bidragande orsak till det sjunkande antalet projekt är ändrade urvalsrutiner på kommissionsnivå. Under 2003 års omgång kom differensen mellan betyg på kommissionsnivå och nationell nivå att spela en avgörande roll till skillnad från tidigare år, då ett medelvärde av betygen användes. Det förhandlingsutrymme som funnits under tidigare år togs också bort. De ändrade rutinerna medförde också att antalet godkända projekt totalt steg, vilket gjorde att kommissionen såg sig föranledd att skära 10 procent i alla länders tilldelade budgetar. Detta slog hårt mot de svenska projekten, vilka hade lämnats in med mycket välberäknade och låga budgetar. Antalet föransökningar som inkommit inför ansökningsomgången 2004 har sjunkit från 27 till 23.

Leonardo da Vinci handläggs på Enheten för kompetensutveckling.

Kontaktpersoner för Leonardo da Vinci:

Carina Hammar, tel: 08-453 7271 carina.hammar@programkontoret.se

Sandra Skogar, tel: 08-453 7261 sandra.skogar@programkontoret.se

Beatrice Mancini, tel: 08-453 7279 beatrice.mancini@programkontoret.se

Madeleine Rietschel, tel: 08-453 7269 madeleine.rietschel@programkontoret.se

Jesper Jönsson, tel: 08-453 7276 jesper.jonsson@programkontoret.se

Marianne Feldt, tel: 08-453 7274 marianne.feldt@programkontoret.se

CEDEFOP

(Decentraliserat område)

Cedefop (Centre pour le développement de la formation professionnelle) är det europeiska centret för utveckling av yrkesutbildning. Genom Cedefop arrangeras årligen ett sjuttio-tal studiebesök i Europa för grupper av beslutsfattare inom yrkesutbildningsområdet. Cedefop svarar också för viss dokumentation inom yrkesutbildningsområdet, där Skolverket är den svenska kontaktpunkten.

Syftet med Cedefops studiebesök är dels att överföra kunskap om yrkesutbildning, dels att skapa kontakter och nätverk mellan specialister i olika länder. Studiebesöken ska också uppmuntra till europeiskt samarbete och skapa förutsättningar för samarbete inom olika EU-program, t.ex. Leonardo da Vinci.

I Sverige anordnar Programkontoret årligen ett antal Cedefop-studiebesök för utländska deltagare. Medverkar gör bl.a. svenska branschorganisationer, företag och utbildningsinstitutioner.

Antalet ansökningar har minskat, medan antalet deltagare är oförändrat.

Det svenska deltagandet

	2000	2001	2002	2003
Ansökningar	77	126	77	68/8**
Deltagande	32	32	32+1*	32/4**

* Medel för ett extra studiebesök

** Från svenskt lärosäte

Under 2003 ansökte 68 personer om att få göra studiebesök inom Cedefop. Programkontoret kunde bevilja totalt 32 ansökningar, vilket också motsvarar Sveriges maximala kvot. Antalet representanter som sökte från högskola/universitet var under 2003 sex personer, fyra av dessa beviljades stipendium: två från *Malmö högskola*, ett från vardera *Linköpings universitet* och *Lärarhögskolan i Stockholm*.

Antalet sökande har minskat jämfört med tidigare år, men detta har inte påverkat Sveriges deltagande i programmet. Sverige tilldelas endast resurser för att skicka ut 32 deltagare årligen och antalet sökande har varit tillräckligt för att hitta deltagare som uppfyller alla kvalitetskrav.

Programkontoret organiserade under året fyra studiebesök på följande teman; Yrkesutbildning för unga, Yrkesutbildning för vuxna, Små och medelstora företags koppling till IT, Ny dimension i yrkesutbildningen

Cedefop handläggs på Enheten för kompetensutveckling.

Kontaktperson för Cedefop:

Carina Hammar, tel: 08-453 72 71 carina.hammar@programkontoret.se

TEMPUS

(Centraliserat område)

Tempus (Trans-European Mobility Scheme för Higher Education) är ett EU-finansierat samarbetsprogram inom högre utbildning. Syftet med programmet är att stödja den demokratiska utvecklingen i partnerländerna och främja den kulturella dialogen. Tempus startade 1990 och möjliggör samarbete mellan högskolor, företag och myndigheter. Tre typer av anslag kan beviljas:

- Gemensamma europeiska projekt (JEP) avser anslag till grupper av högskolor. Projekten är två- eller treåriga och omfattar bl a kursutveckling, institutionsuppbyggnad och universitetsadministration. Studentmobilitet är en central del i kursutvecklingsprojekt.

- Strukturella och kompletterande åtgärder (SCM) är en ny aktivitet inom Tempus. Den kan pågå under max ett år och ska möta aktuella behov i partnerländerna. Tre typer av projekt är möjliga: Informations- och spridningsprojekt, Utbildningsprojekt och Pilotprojekt.
- Individuella mobilitetsanslag (IMG) är en kompletterande åtgärd som i första hand möjliggör resor och konferensdeltagande för högskolepersonal och beslutsfattare i partnerländerna.

Utöver de anslag som Europeiska kommissionen beviljar, disponerar Internationella programkontoret särskilda medel från Utbildningsdepartementet för att främja svenskt deltagande i Tempus. För 2003 uppgick detta belopp till 1 002 000 kr.

Tempus omfattade vid starten 1990 endast EU:s medlemsstater samt Polen, Ungern och Tjeckoslovakien. Efter en etappvis utveckling omfattar programmet i dag hela Oberoende Staters Samväldet (OSS), Västra Balkan, Mongoliet och sedan juni 2002 även MEDA-länderna Marocko, Algeriet, Tunisien, Egypten, Jordanien, Syrien, den Palestinska myndigheten, Libanon och Israel, som deltar med självfinansiering. Anslutande kandidatländer och de återstående kandidatländerna kan delta på självfinansierad basis. Detta gäller även för G24-länder vid sidan av EU-medlemsstaterna.

Tempussamarbetet tar sin utgångspunkt i gällande policy för Tacis, CARDS och MEDA-programmen samt i nationella prioriteringar. Nationella prioriteringar för varje partnerland fastställs årligen av partnerländerna själva tillsammans med Europeiska kommissionen.

Antalet ansökningar om Gemensamma europeiska projekt med svenskt deltagande ökade under 2003, samtidigt som antalet beviljade projekt minskade. Det svenska deltagandet i Individuella mobilitetsanslag har ökat, liksom antalet ansökningar. Både antalet ansökningar om kontaktresmedel och antalet beviljade kontaktresor har ökat.

Gemensamma europeiska projekt 2001–2003

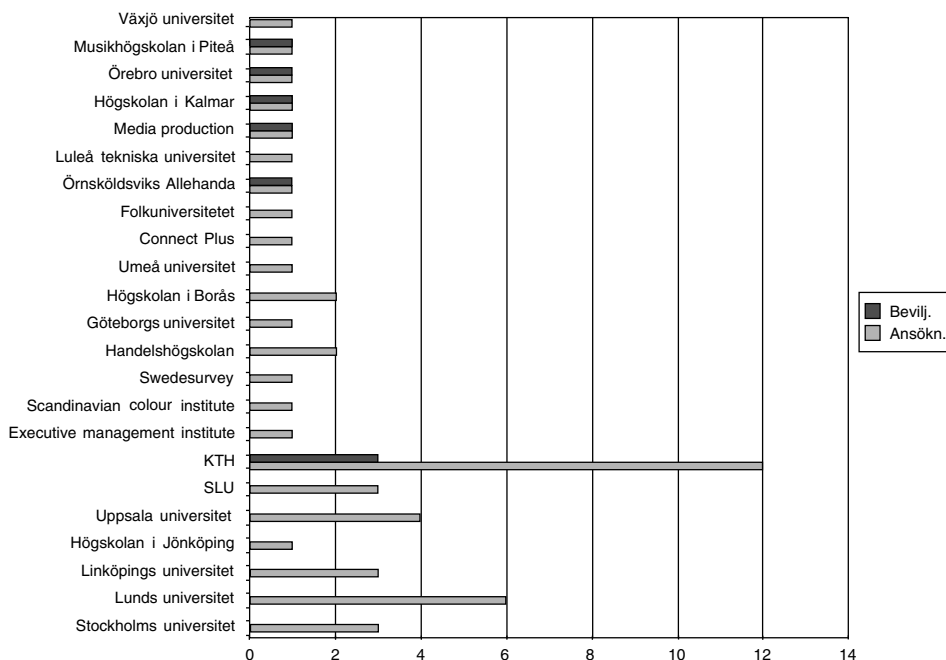
Antalet ansökningar har ökat, medan antalet deltagare har minskat.

	2001	2002	2003
Ansökningar	40	42	46
Svensk kontraktor	15	15	23
Svensk koordinator	9	9	15
Svensk partner	25	29	27
Deltagande	15	11	6
Svensk kontraktor	7	3	4
Svensk koordinator	6	2	2
Svensk partner	8	11	2

År 2003 beviljade Europeiska kommissionen sex Gemensamma europeiska projekt med svenskt deltagande. I fyra av dessa innehar det svenska lärosätet rollen som kontraktör och i två projekt rollen som både koordinator och kontraktör⁵. Detta är en ökning jämfört med 2002, då Sverige var kontraktör i tre av de elva beviljade projekten. Under 2003 beviljade Kommissionen totalt 129 projekt bland 507 ansökningar. Sveriges andel av det totala antalet beviljade Tempusprojekt i Europa där Sverige är kontraktör är 3,1 procent.

Två av de gemensamma europeiska projekt med svenskt deltagande som beviljades under 2003 avsåg samarbete med Ukraina. Övriga beviljade Tempusprojekt med svenskt deltagande avser samarbete med Kroatien, Bosnien-Hercegovina och för första gången med Uzbekistan och Jordanien. Under 2003 minskade spridningen på svenska lärosäten som deltar i Tempus något och en viss koncentration kring ett av de större lärosätena kunde påvisas. Kungliga Tekniska högskolan (KTH) som endast deltog i ett av de elva projekt som beviljades 2002, medverkade i hälften av de projekt som beviljades under 2003.

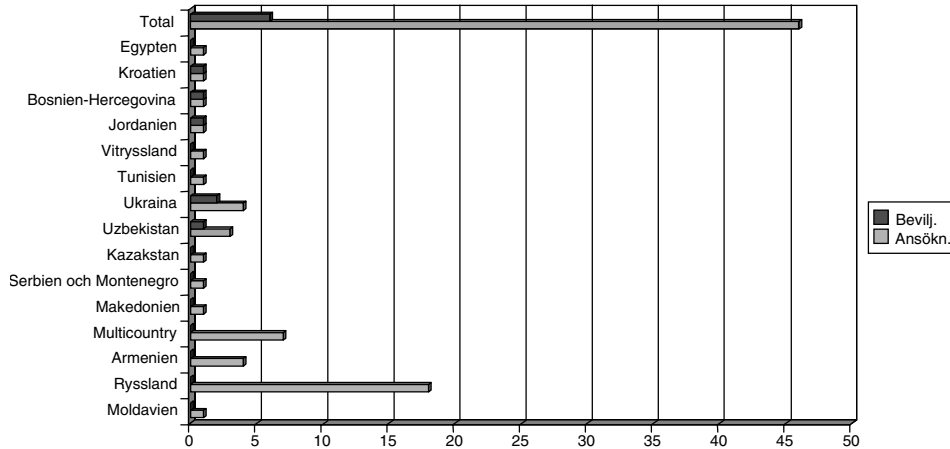
Deltagande lärosäten/organisationer ansökningsomgången 2002⁶



⁵ Anledningen till att antalet projekt i tabellen inte utgör summan av antalet roller, förklaras av att flera lärosäten från samma land kan ha olika roller i ett Tempusprojekt.

⁶ Ansökningsomgången 2002 ägde rum 15 december.

Ansökningar och beviljade gemensamma europeiska projekt med svenskt deltagande 2003 avsåg följande partnerländer:



Som framgår av tabellen avsåg nästan hälften (18) av totalt 46 ansökningar med svenskt deltagande samarbete med Ryssland. Ytterligare tre ansökningar inkluderade Ryssland och ytterligare något partnerland. Ingen av dessa 21 ansökningar beviljades. Under 2003 minskade den totala andelen beviljade projekt med Ryssland som partnerland. Från att 2002 ha uppgått till 24 procent minskade den totala andelen inom EU under 2003 till 14 procent.

Följande svenska lärosäten/organisation deltar under 2003 i Gemensamma europeiska projekt som beviljades medel i ansökningsomgången 2002:

KTH

Projekttitel: Development of MSc Programme in Applied Ecology

Kontaktperson: Ronald Wennersten

Det svenska lärosätets roll: Kontraktor/koordinator.

Projektland: Uzbekistan

Projektets längd: två år.

Projektmål: Att utveckla en masterutbildning i tillämpad ekologi vid tre regionala universitet i Uzbekistan.

KTH

Projekttitel: Educational Centre in Renewable Energy Resources and The Efficient Use of Energy at JUST

Kontaktperson: Ivo Martinac

Det svenska lärosätets roll: Kontraktor

Projektland: Jordanien

Projektets längd: två år.

Projektmål: Att upprätta ett utbildningscentrum på Jordan University of Science & Technology (JUST) i syfte att utveckla en masterutbildning inom området Förnyelsebar energiresursanvändning och Effektiv energianvändning. Utbildningscentrat ska även organisera utbildning för doktorander och specialister. Andra målsättningar är kursutveckling och utveckling av undervisningsmetoder, samt framtagning av ny kurslitteratur.

KTH

Projekttitel: MSc Programme Sustainable Energy Engineering

Kontaktperson: Ivo Martinac

Det svenska lärosätets roll: Kontraktör

Projektland: Kroatien

Projektets längd: två år.

Projektmål: Att utveckla en ny Masterutbildning, inom hållbar energiteknik (SSE). Syftet är att förändra den högre utbildningen vid Zagrebs universitet i enlighet med Bolognadeklarationen, vilken 2001 skrevs under av Kroatien. SSE-programmet kommer att innebära att ett flertal nya kurser introduceras i Kroatien.

Media Production

Projekttitel: Journalism & media training – bridges to democracy

Kontaktperson: Ulla Sjöström

Den svenska organisationens roll: Kontraktör/koordinator

Projektland: Ukraina

Projektets längd: tre år.

Projektmål: Utveckla marknadsinriktade kurser för både akademisk personal och aktörer inom media. Målsättningen är att kunskapen om media och journalistik ska kunna stödja den demokratiska utvecklingen. Vidare ska vid Zavorsjija statliga universitet etableras ett mediecenter, som ska ha europeisk standard inom områden som medieutbildning och digital teknik.

Högskolan i Kalmar

Projekttitel: Developing sustainable business patterns in Ukraine

Kontaktperson: William Hogland

Det svenska lärosätets roll: Partner

Projektland: Ukraina

Projektets längd: tre år

Projektmål: Att etablera ett utbildningscentrum, där både privata och offentliga institutioner, samt doktorander, ska utbildas i hållbar förvaltning och administration.

Örebro universitet

Projekttitel: Reform of the law faculty curriculum of the University of Sarajevo

Kontaktperson: Roland Haglund.

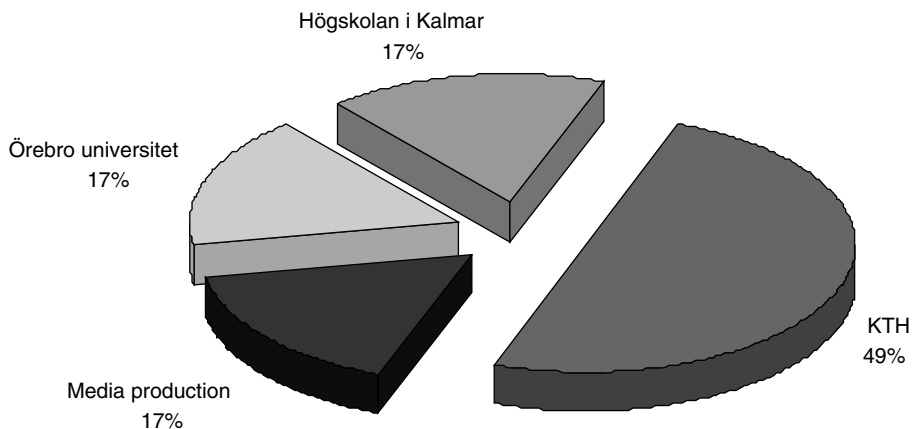
Det svenska lärosätets roll: Partner.

Projektland: Bosnien-Hercegovina

Projektets längd: två år.

Projekt mål: Att etablera kurser för studenter och doktorander vid Sarajevo universitets juridiska fakultet. Kurserna ska utvecklas i enlighet med Bologna deklARATIONEN. Syftet är att kunna erbjuda grundläggande kunskap i juridik.

Andel per deltagande lärosäten/organisation som beviljades medel 2003 (ansökningsomgången 2002).



Individuella mobilitetsanslag

Antalet ansökningar och deltagare har ökat kraftigt.

	2001	2002	2003
Ansökningar	6	5	28
Deltagande	5	3	16

Under 2003 beviljades 16 Individuella mobilitetsanslag med svenskt deltagande. Alla de Individuella mobilitetsanslag som beviljades avser besök vid svenskt lärosäte från partnerland. Totalt beviljade kommissionen 663 Individuella mobilitetsanslag i de tre ansökningsomgångar som ägde rum under 2003.

Kontaktresor

Antalet ansökningar och deltagare har ökat.

	2001	2002	2003
Ansökningar	7	26	34
Deltagande	5	21	27

De nationella medel som Programkontoret disponerar för att stödja svenska lärosäten som vill delta i Tempusprogrammet har i första hand använts till kontaktresor. Intresset för dessa är fortsatt stort, och antalet beviljade ansökningar har kontinuerligt stigit sedan 2001. Under 2003 beviljades 27 ansökningar om kontaktresor. Spridningen på lärosäten är alltså god liksom antalet olika partnerländer som lärosätena besöker. Nästan en fjärdedel av resorna genomförda under året avser besök i ett MEDA-land.

Resterande nationella medel har använts till stödfinansiering av Gemensamma europeiska projekt för vilka svenska lärosäten är samordnare, kontraktör och/eller partner. Finansieringen rörde de projekt med svenskt deltagande som beviljades av kommissionen i ansökningsomgången 2002.

Följande lärosäten beviljades kontaktresemedel under 2003:

Lärosäte	Land	Summa
Göteborgs universitet	Ryssland	25 392*
Högskolan Dalarna	Uzbekistan	52 236
Högskolan i Gävle	Ukraina	23 352
Högskolan i Jönköping	Ryssland	3 964
Högskolan i Kristianstad	Jordanien	40 005
Högskolan i Kristianstad	Jordanien	13 454
KTH	Moldavien	8 400*
KTH	Egypten	19 720
KTH	Ukraina	8 122
KTH	Marocko	10 088
Luleå tekniska universitet	Ryssland	14 928
Lunds universitet	Jordanien	11 000
Lärarygskolan i Stockholm	Kroatien	27 144
Malmö högskola	Serbien	6 370
Mitthögskolan	Ryssland	10 572
Mitthögskolan	Ryssland	29 292
Oskarhamns högskolecentrum NOVA	Vitryssland	23 550
Stockholm universitet	Makedonien	6 650
Stockholms universitet	Georgien	27 498
Stockholms universitet	Ryssland	7 690*
Stockholms universitet Holding AB	Ryssland	15 500*
Umeå universitet	Uzbekistan	16 118
Umeå universitet	Jordanien	14 954
Uppsala universitet	Ryssland	10 904
Uppsala universitet	Ryssland	12 158
Uppsala universitet	Ryssland	9 392
Växjö universitet	Ryssland	19 340
SUMMA		467 793

* Medlen ej rekvirerade under 2003

Stödfinansieringen rör de pågående Gemensamma europeiska projekt med svenskt deltagande, som Europeiska kommissionen beviljade i ansökningsomgången 2002.

Finansieringen står i proportion till det ansvar och arbete som antas följa med de olika rollerna i projektet. Följande finansieringskategorier och belopp tillämpades:

- 1) Projekt för vilka det svenska lärosätet är kontraktör och koordinator tilldelas 200 000 kronor;
- 2) Projekt för vilka det svenska lärosätet är kontraktör eller koordinator tilldelas 100 000 kronor;
- 3) Projekt för vilka det svenska lärosätet är partner tilldelas 10 000 kronor.

Följande lärosäten/organisation beviljades stödfinansiering under 2003:

- | | |
|------------------------------|------------|
| 1) <i>KTH</i> | 400 000 kr |
| 2) <i>Media Production</i> | 200 000 kr |
| 3) <i>Högskolan i Kalmar</i> | 10 000 kr |
| 4) <i>Örebro universitet</i> | 10 000 kr |
| Totalt: | 620 000 kr |

Kontaktperson för Tempus:

Cecilia Andrae, tel: 08-453 7259 cecilia.andrae@programkontoret.se

EU-USA OCH EU-KANADA

Syftet med programmen EU-USA och EU-Kanada är att utveckla samarbetet mellan EU och Nordamerika inom yrkesutbildning och högre utbildning. Högskolor och yrkesutbildningsinstitutioner kan delta i projekten som inriktas på studenter och deras aktiviteter. Utveckling av internationella kursplaner och studentutbyten utgör kärnan i projektverksamheten.

Det svenska deltagandet i EU-USA har minskat något jämfört med 2002, medan deltagandet i EU-Kanada har ökat. Antalet ansökningar till programmen framgår inte av kommissionens statistik.

EU-USA

	2001	2002	2003
Deltagande	3	4	3
Svensksamordnade	2	3	1
Utlandssamordnade	1	1	2

Inom EU-USA beviljades under 2003 tre ansökningar med svenskt deltagande. Ett av projekten koordineras av ett svenskt lärosäte. I övriga två projekt deltar en svensk organisation som partner. Totalt beviljades inom ramen för EU-USA tolv projekt. Sveriges andel av det totala antalet beviljade EU-USA projekt är 8,3 procent.

De svenska lärosäten som under 2003 beviljades medel genom EU-USA deltar i följande projekt:

Högskolan i Jönköping

Projekttitel: Pedagogy for Intercultural Literacy

Det svenska lärosätets roll: Koordinator

Projekt mål: Studenter inom kommunikations- och utbildningsområdet ska ta del av webbaserade kurser i interkulturell, kritisk tolkning av språk, läs- och skrivkunighet och texter om media. Mer än 1000 studenter vid sex olika universitet kommer att omfattas av projektet.

Mälardalens högskola

Projekttitel: International Competencies in Information Design

Det svenska lärosätets roll: Partner

Projekt mål: Att utveckla internationellt gångbar kompetens inom informationsdesign och utveckla riktlinjer för utbildningsprogram inom informationsdesign.

Högskolan i Jönköping

Projekttitel: Implementation of an International Program in Laboratory Science

Det svenska lärosätets roll: Partner

Projekt mål: Att genom studentutbyte mellan fyra amerikanska och fyra europeiska universitet öka arbetsmöjligheterna inom klinisk laboratorievetenskap.

EU-KANADA

	2001	2002	2003
Deltagande	1	1	2
Svensksamordnade	1	0	0
Utlandssamordnade	0	1	2

Inom EU-Kanada beviljades under 2003 två projekt med svenskt deltagande. Svenska aktörer deltar i projekten som partner. Totalt beviljades sex projekt inom ramen för EU-Kanada.

De svenska lärosäten som under 2003 beviljades medel genom EU-Kanada deltar i följande projekt:

Mälardalens högskola

Projekttitel: Canada – Europé: Mobilité Etudiante et Commerce

Det svenska lärosätets roll: Partner

Projekt mål: Att genom studentutbyte inom Business Administration och internationell handel tillsammans med partnerföretag skapa gemensamma utbildningsmoduler.

Lärarhögskolan i Stockholm

Projekttitel: Capilano/UEL – Education for Global Competencies

Det svenska lärosätets roll: Partner

Projekt mål: Att genom mobilitet förbereda studenter från England, Grekland, Sverige och Kanada som studerar barnkunskap för arbete med barn och föräldrar i en multikulturell miljö.

Mot bakgrund av att totalt tolv projekt inom EU-USA och sex projekt inom EU-Kanada beviljades under 2003 är Sveriges deltagande i programmen högt. Två beviljade projekt inom EU-Kanada innebär en ökning sedan 2002, då Sverige var delaktigt i ett projekt. Inom EU-USA innebär tre beviljade projekt under år 2003 ett stabilt högt deltagande sedan 2000, när Sverige inte beviljades något projekt.

Kontaktperson för EU-USA och EU-Kanada:

Cecilia Andrae, tel: 08-453 7259 cecilia.andrae@programkontoret.se

EU-AUSTRALIEN OCH EU-JAPAN

EU-Australien och EU-Japan möjliggör samarbete mellan europeiska lärosäten och australiska respektive japanska. Det huvudsakliga syftet med programmen är att öka samarbetet mellan EU och Australien/Japan genom att skapa ramar för studentutbyte på magisternivå. Utbytena ska vara mellan en och två terminer. För att kunna söka medel krävs ett samarbete mellan minst tre lärosäten i tre olika länder i Europa, av vilka minst ett måste vara från en EU-medlemsstat, samt tre australiska/japanska lärosäten. År 2002 var ett pilotår för båda programmen och Sverige hade inga deltagare. Under 2003 beviljades ett projekt inom respektive program, inget dock med svenskt deltagande.

Resultat för EU-Australien

Projekt titel: Learning through Exchange-Agriculture, Food Systems and Environment (LEAFSE).

Projektledande institutioner: The Royal Veterinary and Agricultural University – DK – University of Western Sydney-New South Wales- AU.

EU-partners: University of Wales-Aberystwyth- UK, Wageningen University and Research Centre- NL, University of Kassel- DE.

Australienpartners: University of New England- New South Wales, University of Western Australia- Western Australia, University of Queensland- Queensland.

Resultat för EU-Japan

Projekt titel: Architecture and Urbanism Student Mobility International Program (AUS-MIP).

Projektledande institutioner: Ecole d'Architecture de Paris la Villette-FR – University of Tokyo-JP.

EU-partners: Hogeschool voor Wetenschap & Kunst-Brussel-BE, Technical University Munich-DE, School of Architecture, Technical University of Lisbon-PT.

Japanpartners: Institute of Envi. Studies, Graduate School of Frontier Sciences, Tokyo
Chiba University, Kyushu University.

Kontaktperson för EU-Australien och EU-Japan:

Cecilia Andrae, tel: 08-453 7259 cecilia.andrae@programkontoret.se

ALFA

Alfa står för América Latina – Formación Académica och är ett samarbetsprogram mellan EU:s medlemsstater och 18 länder i Latinamerika: Argentina, Bolivia, Brasilien, Chile, Colombia, Costa Rica, Cuba, Ecuador, El Salvador, Guatemala, Honduras, Mexiko, Nicaragua, Panama, Paraguay, Peru, Uruguay och Venezuela. Samarbetet, som bygger på att de ansökande lärosätena bildar konsortier, syftar till att hitta metoder för att utveckla samverkan inom den högre utbildningen. Målsättningen är att Alfa ska stödja den ekonomiska och sociala utvecklingen i de latinamerikanska länderna.

Ett projektkonsortium kan utgöras av formellt erkända universitet och lärosäten samt institutioner eller centra för vuxenutbildning, icke-kommersiella organisationer, statliga myndigheter och privata företag. Projekten inriktas på utbyte av studenter, lärare och administratörer, samt på högskoleadministration. Prioriterade ämnesområden är medicin, teknologi, ekonomi och socialvetenskaper. Minst sex institutioner från sex olika länder, varav tre i EU och tre i Latinamerika, ska ingå i ett konsortium. Det är möjligt att ansöka om projektanslag löpande under året. Inkomna ansökningar utvärderas två gånger per år. Inom Alfa finns det möjlighet att ansöka om två typer av projekt:

- Högskoleadministration (programtyp A)
- Student- och personalutbyte (programtyp B)

Den första programtypen, som är inriktad på högskoleadministration, kan bland annat innebära samarbete kring kursutveckling, akademisk utvärdering och utfärdande av examina. Programtyp B har som målsättning att genom mobilitet stimulera samarbete kring vetenskaplig och teknisk undervisning.

Av 323 Alfa-ansökningar mellan 2000 och 2003 har totalt 110 projekt godkänts. Fjorton av projekten har haft svensk deltagande. Sverige har i två projekt haft rollen som koordinator. I övriga projekt har Sverige varit partner, medan projekten har koordinerats från andra länder. En jämförelse med övriga EU-länder inom Alfa 2000 och 2003 visar att Spanien är det mest aktiva landet, medan Sveriges deltagande kan jämföras med länder som Finland och Nederländerna.

EU-land	Deltagande i antal beviljade projekt 2000–2003	Varav antal koordinerade projekt 2000–2003
Sverige	14	2
Tyskland	39	6
Österrike	10	5
Belgien	26	5
Spanien	94	33
Finland	7	1
Frankrike	45	6
Grekland	11	2
Nederländerna	14	4
Luxemburg	0	0
Irland	3	1
Italien	46	13
Portugal	49	4
Storbritannien	40	6
Danmark	4	1
TOTALT	110	89

Av de totalt 110 beviljade projekten inom Alfa är något EU-land koordinator i 89 projekt, medan 33 projekt har ett latinamerikanskt land som koordinator. Anledningen till att antalet koordinerade projekt är större än antalet beviljade, är att tolv av projekten har haft mer än en koordinator. Bland de latinamerikanska länderna är Chile, Brasilien och Argentina mest aktiva inom Alfa.

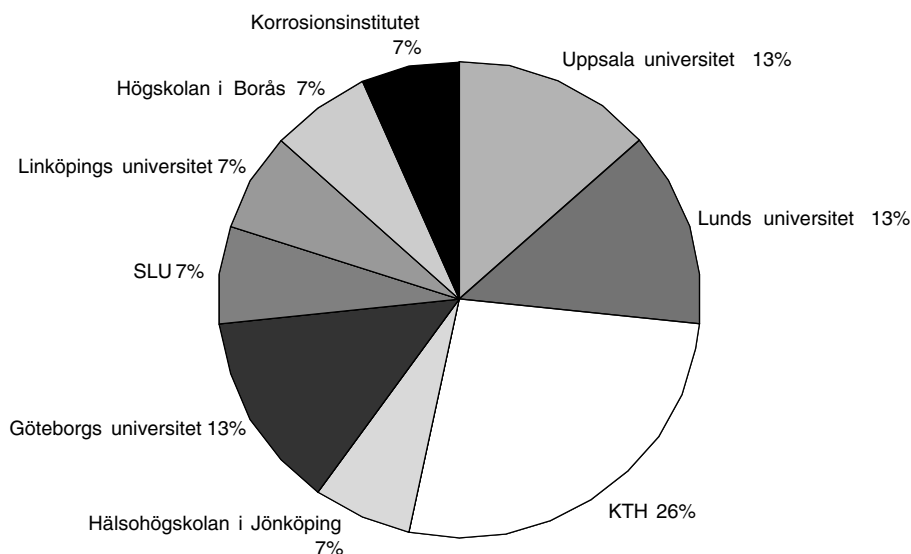
Antal beviljade projekt med svenskt deltagande

	2000	2001	2002
Beviljade	6	5	3

Siffrorna ovan syftar på det år ansökan gjordes. Två ansökningsomgångar äger rum varje år. I dagsläget tillgänglig statistik sträcker sig till första ansökningsomgången 2003, som emellertid endast redovisar vilka lärosäten som koordinerar de beviljade projekten. Fullständig statistik från de två ansökningsomgångar som ägde rum 2003 saknas.

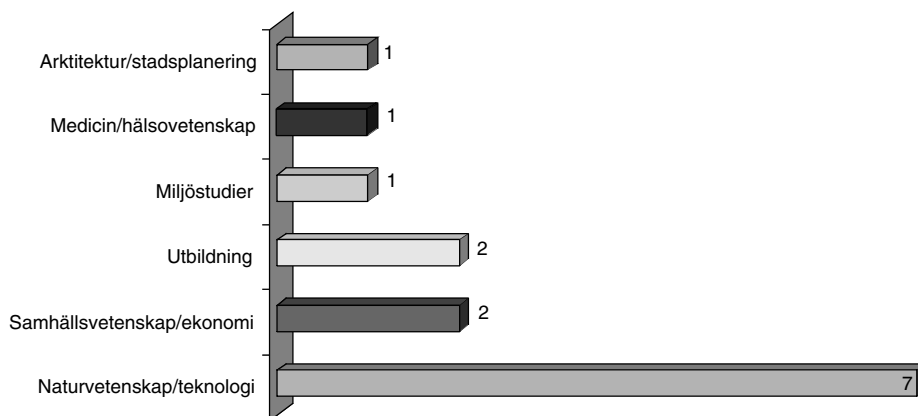
Under 2000 beviljades totalt 36 projekt, varav sex hade svensk inblandning. Under 2001 var motsvarande siffror 40 respektive fem. Under 2002 beviljades 16 projekt i första ansökningsomgången och 18 i den andra. Tre av projekten hade svensk inblandning. En tänkbar anledning till Sveriges relativt låga deltagande i Alfa är att projektkonsortierna ska bestå av sex olika länder, tre inom EU och tre i Latinamerika. Det försvarar för lärosäten inom EU som inte har ett kontaktnät i de latinamerikanska länderna, och vice versa.

De svenska lärosäten/organisationer som mellan 2000 och 2003 har beviljats medel för samarbete inom ramen för Alfa är:



KTH och Hälsöhögskolan i Jönköping har koordinerat ett projekt var. Övriga lärosäten har deltagit i projekten som partners.

De svenska lärosäten som mellan 2000–2002 har deltagit i Alfa har samarbetat inom följande ämnesområden:



EU satsar totalt 42 miljoner euro på Alfa perioden 2000 och –2006. Projektens budget varierar mellan 200 000 och 500 000 euro. Partnerskapet förväntas bidra med minst 25 procent egen finansiering.

Kontaktperson för Alfa:

Cecilia Andrae, tel: 08-453 7259 cecilia.andrae@programkontoret.se

LINNAEUS-PALME

	2000	2001	2002	2003
Utresande lärare	183	121	178	184
Inresande lärare	176	121	181	178
Utresande studenter	16	59	127	192
Inresande studenter	13	73	125	204

Utbytesprogrammet Linnaeus-Palme riktar sig till lärare och studenter på högskolans grundnivå. Syftet med programmet är att långsiktigt stimulera samarbete mellan institutioner vid lärosäten i ett utvecklingsland och i Sverige, till ömsesidig nytta. Inom programmet kan medel sökas för planeringsresor, lärar- och studentutbyten samt för språkutbildning för utresande svenska lärare. Programmet, som finansieras av Sida, startade år 2000.

Budgetåret 2002 beslöt regeringen att dela ut fyra gånger så mycket utbytesmedel som 2000 vilket var ett uttryck från regeringens sida att stimulera till utbyten med länder utanför Europa och Nordamerika. Programmet har fortsatt att växa och omfattade år 2003 drygt 26 miljoner kronor.

Projektansökningar

Antal beviljade utbyten

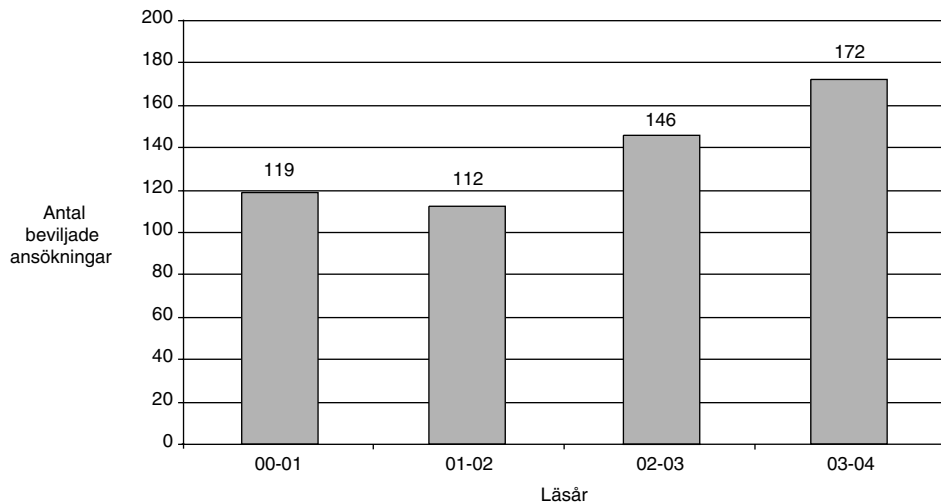
	2000	2001	2002	2003
Ansökningar	153	206	259	235
Bifall	119	112	146	172

Intresset för Linnaeus-Palme är fortsatt stort. Antalet ansökningar var dock något lägre mot föregående år, 235 mot 259 år 2002. Av dem gällde 92 samarbeten som inte tidigare beviljats stöd, medan 143 var förnyelseansökningar. Antalet beviljade ansökningar har emellertid ökat. Totalt beviljades 172 ansökningar från 31 lärosäten, varav 133 var fortsättningsansökningar.

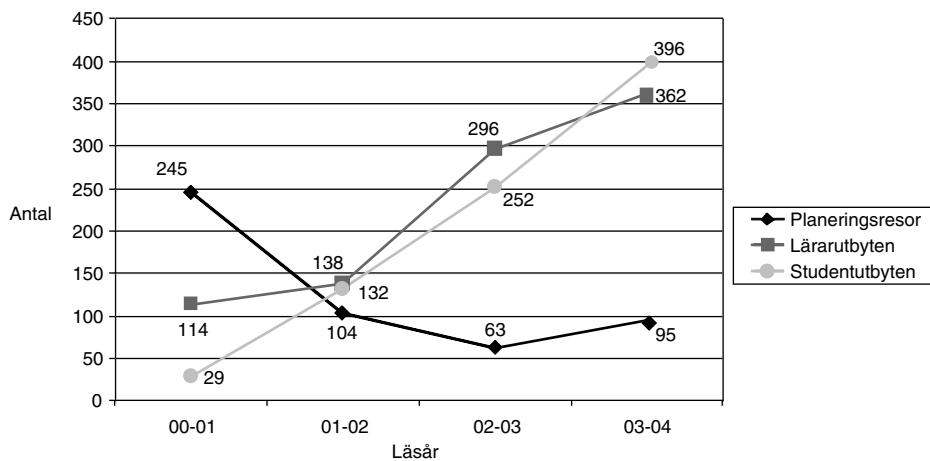
Totalt beviljades 853 utbytesaktiviteter (exklusive språkkurser), av dessa var 95 planeringsresor, 362 lärarutbyten och 396 studentutbyten. Det är en jämn fördelning mellan utresande svenska lärare och studenter, och inkommande utländska. Antalet beviljade studentutbyten fortsätter att öka kraftigt. Denna ökning beror till stor del på att programmet fått utökade ekonomiska medel, men även på att allt fler institutioner hunnit etablera solida kontakter med partneruniversitetet, vilket är av stor vikt vid bedömning av ansökningar

om studentutbyten. Antalet ansökningar visar att Linnaeus-Palme är ett mycket uppskattat utbytesprogram. Programmet bör kunna växa de närmaste åren.

Beviljade ansökningar per ansökningsomgång, 00–03



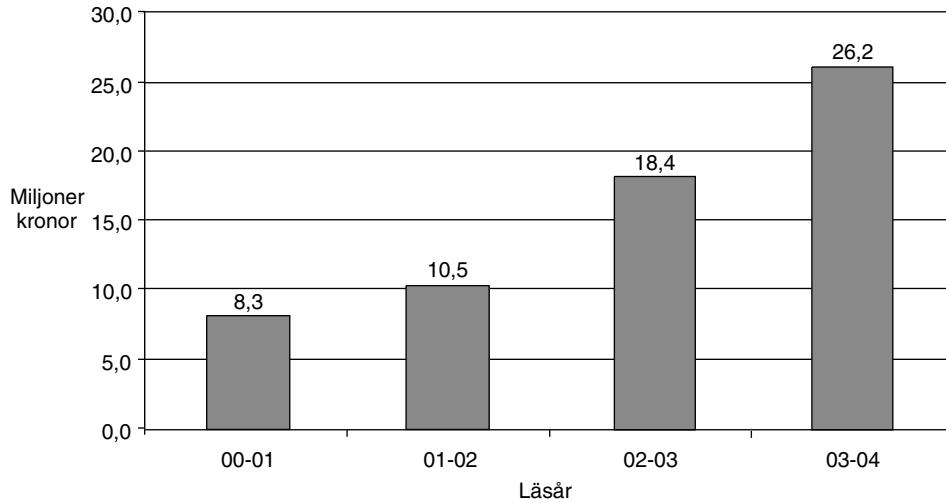
Antal beviljade utbyten, 00–03



Beviljade medel och antal projekt per lärosäte ansökningsomgången 2003–2004

Lärosäte	Beviljat belopp	Antal projekt
Blekinge tekniska högskola	433 374 kr	2
Chalmers tekniska högskola	233 000 kr	1
Ersta Sköndal högskola	208 596 kr	1
Göteborgs universitet	2 437 450 kr	16
Högskolan Dalarna	804 688 kr	4
Högskolan i Borås	923 382 kr	6
Högskolan i Gävle	1 192 757 kr	8
Högskolan i Jönköping	2 074 131 kr	15
Högskolan i Kalmar	165 198 kr	1
Högskolan i Kristianstad	352 968 kr	4
Högskolan i Skövde	70 000 kr	2
Högskolan i Trollhättan/Uddevalla	368 816 kr	2
Karlstads universitet	261 779 kr	3
Karolinska institutet	2 254 014 kr	17
Konstfack	146 329 kr	1
Kungl. Musikhögskolan	36 887 kr	1
Kungl. Tekniska högskolan	1 099 183 kr	7
Linköpings universitet	1 563 235 kr	9
Luleå tekniska universitet	471 146 kr	2
Lunds universitet	1 422 353 kr	8
Lärarhögskolan i Stockholm	170 000 kr	1
Malmö högskola	1 132 751 kr	8
Mälardalens högskola	169 484 kr	1
Stockholms universitet	2 217 108 kr	11
Sveriges lantbruksuniversitet	166 548 kr	2
Södertörns högskola	479 304 kr	2
Teologiska högskolan i Stockholm	185 150 kr	1
Umeå universitet	2 278 855 kr	13
Uppsala universitet	1 399 879 kr	11
Växjö universitet	940 158 kr	7
Örebro universitet	566 730 kr	5
Totalt	26 225 253 kr	172

Beviljade medel per ansökningsomgång, 00–03



Ämnesspridningen bland de beviljade ansökningarna är god och har inte förändrats nämnvärt från föregående år. En stor del av högskolans ämnesinriktningar finns företrädda, med viss övervikt för samhällsvetenskap samt medicin och hälsovård.

Det är även stor spridning på länderna. De beviljade projektansökningarna gällde samarbeten med universitet i 44 länder, en ökning från föregående år. Sydafrika är det ojämförligt populäraste samarbetslandet.

Antal beviljade projekt per land ansökningsomgången 2003-2004

Land	Antal projekt	Land	Antal projekt	Land	Antal projekt	Land	Antal projekt
Botswana	1	Bangladesh	1	Argentina	7	Moldavien	1
Egypten	2	Filippinerna	3	Bolivia	1		
Etiopien	2	Indien	12	Brasilien	3		
Ghana	2	Indonesien	5	Chile	11		
Kenya	4	Iran	1	Ecuador	1		
Malawi	1	Jordanien	2	Grenada	1		
Mauritius	1	Kina	8	Kuba	5		
Mocambique	4	Kirgizistan	1	Mexiko	5		
Namibia	2	Libanon	1	Nicaragua	2		
Senegal	1	Malaysia	2	Peru	3		
Sudan	1	Nepal	1	Uruguay	3		
Sydafrika	37	Pakistan	3				
Tanzania	9	Sri Lanka	1				
Uganda	3	Thailand	4				
Zambia	4	Vietnam	7				
Zimbabwe	2	Västbanken/ Gaza	1				
Afrika totalt	76	Asien totalt	53	Latinamerika /Karibien totalt	42	Östra Europa totalt	1

Övrigt

Ett verktyg för att ansöka och rapportera on-line har utvecklats under året och användes för första gången vid ansökningstillfället i februari 2003, respektive rapporteringstillfället i oktober 2003.

Kontaktperson för Linnaeus-Palme:

Anders Ahlstrand, tel: 08-453 7238 anders.ahlstrand@programkontoret.se

MINOR FIELD STUDIES – MFS

MFS startade 1968 som Sidas stipendieprogram Minor Research Task (MRT) i syfte att ge svenska studenter möjligheter till en första fältpraktik i ett u-land. Programmet har funnits i sin nuvarande form sedan 1985 och de senaste åren har ca 500 stipendier delats ut årligen.

Under 2003 har Programkontoret beviljat sammantaget 15 069 000 kronor i stipendie-medel för detta program. Förvaltningskostnaden för MFS ingår i den tidigare redovisade kostnaden för Linnaeus-Palme.

MFS-programmet är Sidafinansierat och ger i första hand studenter men även, indirekt, lärare vid svenska universitet och högskolor möjligheter att inhämta kunskaper om utvecklingsländer och utvecklingsfrågor samt att knyta kontakter med institutioner, organisationer och forskningsinstitut i dessa länder. Instrumentet för detta är ett resestipendium som möjliggör för studenter på högskolans C- och D-nivå eller motsvarande att insamla material till sin uppsats genom en fältstudie under 8–10 veckor. Lärare som handleder MFS-studenter kan få stöd för handledarresor.

Under 2003 har Programkontoret beviljat 2 151 340 kronor till MFS-förberedelsekurs. Alla MFS-stipendiater går en obligatorisk förberedelsekurs som ges vid tre institutioner, s.k. noder, vid universiteten i Göteborg, Umeå och Uppsala.

Under 2003 har Programkontoret beviljat 92 366 kronor till MFS-förberedelsekursportalen. Arbetet med det internetbaserade servicearkivet för MFS-uppsatser har slutförts under året. Servicearkivet är knutet till förberedelsekursportalen www.mfs.nu. MFS-uppsatser kan nu publiceras och bli sökbara i fulltext i portalen.

Under 2003 har Programkontoret beviljat sammanlagt 72 000 kronor till fyra ansökningar om handledarresor från tre lärosäten.

Under 2003 har Programkontoret beviljat en ansökan om uppföljningsseminarium om 19 329 kronor.

Deltagandet har ökat under 2003 i och med att Sida skjutit till medel för en mindre utökning av programmet. Även antalet ansökningar ökade.

	2001	2002	2003
Ansökande institutioner	i.u.	87	93
Deltagande	511	500	534

Under 2003 avsatte Sida medel motsvarande 540 stipendier, varav Programkontoret fördelade 534 stipendier bland 91 deltagande institutioner. Av dessa var sju nya aktörer och

84 förnyelseansökningar. Resterande stipendier, sex stycken, kommer att fördelas under 2004.

Under året har dessutom gjorts en studie över MFS-programmets framväxt och utveckling.

Beviljade (och sökta) MFS-stipendier per lärosäte 2003

Lärosäte	Sökt	Beviljat
Göteborgs universitet	101	68
Sveriges lantbruksuniversitet(SLU)	80	61
Uppsala universitet	96	51
Umeå universitet	61	46
Lunds universitet	71	51
Kungliga Tekniska högskolan (KTH)	45	41
Linköpings universitet	33	29
Stockholms universitet	52	25
Malmö högskola	15	14
Högskolan i Jönköping	15	12
Växjö universitet	16	12
Högskolan i Halmstad	12	10
Högskolan Kristianstad	11	10
Karlstads universitet	12	10
Örebro universitet	12	10
Chalmers tekniska högskola	12	9
Karolinska institutet	10	8
Blekinge tekniska högskola	14	7
Handelshögskolan i Stockholm	8	6
Konstfack	6	6
Högskolan i Kalmar	10	5
Mitthögskolan	6	5
Södertörns högskola	6	5
Högskolan i Borås	8	4
Högskolan i Dalarna	5	4
Högskolan i Gävle	8	4
Högskolan i Trollhättan/Uddevalla	10	4
Luleå tekniska universitet	5	4
Mälardalens högskola	10	4
Fiskeriverket	4	3
Lärarygskolan i Stockholm	12	3
Uppsala universitetsbibliotek	3	3
Summa	769	534

Ämnesmässig fördelning av beviljade stipendier 2003

Erasmuskod	Ämnesområde	Antal
01	Jordbruksvetenskap	64
02	Arkitektur, stads- och lokalplanering	0
03	Konst och design	6
04	Företagsekonomi och företagsledning	36
05	Undervisning, lärarutbildning	28
06	Ingenjörsvetenskap, teknologi	54
07	Geografi, geologi	28
08	Humaniora	9
09	Språk och språkvetenskap	0
10	Juridik	18
11	Matematik, informatik	2
12	Medicin, hälsovård	28
13	Naturvetenskap	10
14	Samhällsvetenskap	161
15	Kommunikations- och informationsvetenskap	2
16	Andra studieområden och lärosäte centralt	88
	Summa	534

Under 2003 genomfördes 547 MFS-studier till följande världsdelar och länder:

Land	Kvinna	Man	Antal
Algeriet	1	0	1
Botswana	3	1	4
Burkina Faso	4	0	4
Egypten	1	0	1
Etiopien	11	8	19
Gambia	2	0	2
Ghana	2	2	4
Guinea	3	0	3
Kenya	17	11	28
Kongo	1	0	1
Lesotho	1	0	1
Madagaskar	4	2	6
Marocko	2	0	2
Mauritius	1	1	2
Mocambique	4	2	6
Namibia	9	3	12
Niger	1	0	1
Rwanda	3	0	3
Senegal	6	1	7
Sudan	0	2	2
Sydafrika	29	7	36
Tanzania	50	14	64
Uganda	18	5	23
Zambia	10	2	12
Zimbabwe	1	0	1
Totalt Afrika	184	61	245
			45%

Land	Kvinna	Man	Antal
Bangladesh	8	2	10
Cook Islands	1	0	1
Filippinerna	2	3	5
Indien	28	15	43
Indonesien	4	2	6
Iran	1	0	1
Kambodja	4	0	4
Kina	10	6	16
Laos	8	2	10
Libanon	1	0	1
Malaysia	6	4	10
Nepal	6	0	6
Pakistan	1	0	1
Samoa öarna	1	0	1
Sri Lanka	1	2	3
Thailand	6	3	9
Vietnam	16	11	27
Västbanken/Gaza	3	0	3
Östtimor	2	1	3
Totalt Asien	109	51	160
			29%

Land	Kvinna	Man	Antal
Albanien	1	0	1
Moldavien	1	0	1
Turkiet	1	0	1
Totalt Europa	3	0	3
			1%

Land	Kvinna	Man	Antal
Argentina	12	3	15
Bolivia	9	3	12
Brasilien	8	4	12
Chile	14	1	15
Colombia	1	2	3
Costa Rica	4	6	10
Ecuador	5	3	8
El Salvador	3	0	3
Guatemala	9	5	14
Honduras	2	0	2
Kuba	3	1	4
Mexiko	10	1	11
Nicaragua	7	4	11
Panama	4	2	6
Peru	6	2	8
Uruguay	4	1	5
Totalt Latinamerika	101	38	139
			25%

Totalt 4 världsdelar

547

Kvinnor, totalt

397

73%

Män, totalt

150

27%

Eftersom de deltagande institutionerna har haft inestående, outnyttjade stipendiemedel har utfallet av genomförda MFS-studier överstigit antalet beviljade stipendier under året.

Kontaktperson för MFS:

Niklas Dahlberg, tel: 08-453 7291 niklas.dahlberg@programkontoret.se

SIDAS RESESTIPENDIER

Sidas resestipendium syftar till att stimulera yngre akademiker till att söka tjänster vid internationella organisationer och därmed bidra till att öka antalet unga svenskar i internationell tjänst. Stipendiet är avsett för obetald praktik vid internationella organisationer inom områden som berör det svenska utvecklingssamarbetet – främst FN-systemets Internship Programme, EUs olika organ och andra större internationella organisationer med verksamheter i linje med Sidas mål. Under 2003 slöts en överenskommelse med Sida om att även bevilja ansökningar om praktik vid följande svenska delegationer:

Sveriges FN-delegation i New York, Sveriges FN-delegation i Wien, Sveriges FN-delegation i Genève och Sveriges OSSE-delegation i Wien.

Stipendierna finansieras av Sida och administreras av Programkontoret sedan 2002. Riktlinjerna för stipendiet har successivt stramats upp under 2002 och 2003 för att främja studenter och nytexaminerade samt för att undvika att personer beviljas både Sidas resestipendium och Interpraktik.

Antal beviljade stipendier under åren 2001–2003

	2001	2002	2003
Ansökningar	i.u.	198	219
Deltagande	137	143	135

Under 2003 inkom 219 ansökningar till Programkontoret, av vilka 135 beviljades. Antal ansökningar har ökat jämfört med föregående år, och följaktligen verkar informationen om stipendiet ha nått ut bredare. Antalet beviljade ansökningar är dock lägre än 2002. Minskningen förklaras av att under år 2002 hade Programkontoret enligt överenskommelse med Sida fördelat 10 stipendier till Föreningen för utvecklingsfrågor (FUF). Den totala stipendiesumman uppgick till 2 940 000 kronor.

Den vanligaste anledningen till avslag var att praktikplatsen inte uppfyllde kriterierna. Majoriteten, ca 66 procent av stipendiaterna, praktiserade i ett FN-organ. Ca sju procent praktiserade inom FN-anknutna organ och lika många inom EU-organ. Resterande stipendiater, ca 20 procent, praktiserade vid någon större internationell organisation/NGO.

Ca en tredjedel av de sökande studerar eller har studerat vid Uppsala universitet och Lunds universitet, tätt åtföljda av Stockholms universitet och Göteborgs universitet. Många har noterats söka stipendiet som finansiering till obligatorisk praktik inom sina respektive högskoleutbildningar.

Kontaktperson för Sidas resestipendium:

Viktoria Jendmyr tel: 08-453 7223 viktoria.jendmyr@programkontoret.se

IAESTE

IAESTE (The International Association for the Exchange of Students for Technical Experience) är en organisation som förmedlar praktikplatser till högskolestuderande civilingenjörer, ingenjörer och naturvetare över hela världen. Ett 90-tal medlemsländer ingår i organisationen. IAESTEs verksamhet baseras på ett ömsesidigt utbyte av praktikplatser för studenter, vilket innebär att medlemsländerna i organisationen i princip byter platser med varandra. Studenterna ansöker om utlandspraktiken hos sina nationella IAESTE-kontor. Programmet förmedlar praktikplatser, men inga stipendier. Det svenska deltagandet har minskat över de tre senaste åren.

Även under 2003 har antalet ansökningar minskat, antalet deltagare dock är oförändrat.

	2001	2002	2003
Svenska ansökningar	312	238	196
Utländska ansökningar	140	70	75
Svenska deltagare	98	68	68
Utländska deltagare	89	59	50

25 kvinnor och 43 män deltog från Sverige. Av de 50 utländska deltagarna var 13 kvinnor och 37 män.

Deltagande svenska lärosäten (antal studenter):

- Lunds universitet (16)
- Chalmers tekniska högskola (13)
- Kungl. Tekniska Högskolan (13)
- Uppsala universitet (8)
- Linköpings universitet (4)
- Luleå tekniska universitet (3)
- Umeå universitet (3)
- Göteborgs universitet (2)
- Stockholms universitet (2)
- Handelshögskolan i Stockholm (2)
- Högskolan i Halmstad (1)
- Karlstads universitet (1)

Av 196 godkända ansökningar från svenska studenter beviljades 68 stycken. Totalt sökte 282 studenter plats, men endast 196 godkändes som behöriga att söka. Samtidigt beviljades 50 av cirka 75 ansökningar från utländska studenter. Utländska studenter söker och väljs ut via sina nationella kontor, varför exakt antal sökande till Sverige inte kan redovisas. Det märks fortfarande en ökad svårighet att ordna praktikplatser i Sverige. Ett par möjliga orsaker är konjunkturnedgången och strukturförändringarna framförallt inom telekommunikation och data.

Årets generalkonferens var i Bangkok, Thailand. Nya länder som tillkommit i organisationen var bland annat Iran och Nigeria. Sverige bytte för första gången med Iran och Mongoliet. En ny generalsekreterare från 2004 valdes – för första gången en kvinna sedan starten 1948!

Totalt önskade medlemsländerna byta cirka 250 platser med Sverige. IAESTE Sverige utbytte praktikplatser med 39 länder. De flesta platserna byttes med USA, Turkiet, Mexiko, Kanada, Brasilien, Tjeckien, Storbritannien, Thailand, Slovenien och Holland.

IAESTE Sverige delade ut 4 stipendier à 3000 kronor till följande platser
BYUBSU4-2003 Vitryssland – Rylander Emma, Högskolan i Halmstad
CHN2003/XJ/07 Kina – Karvonen Andreas, Chalmers tekniska högskola
MGL/03/004 Mongoliet – Jacobsson Karin, Uppsala universitet
SL/2003/12 Sri Lanka – Loodberg Magnus, Lunds universitet

Deltagande svenska företag:

Autoliv Development AB	METSÄ Tissue AB, Katrinefors Bruk
Boliden Mineral AB	Scania CV AB
BT Products AB	SKF Sverige AB
Eka Chemicals AB	St Jude Medical
Glycorex AB	STFI
Golder Associates AB	Uppsala universitet
Göteborgs Stadsbyggnadskontor	Volvo Aero Corporation
Göteborg Vatten- och avloppsverk	Volvo Car Corporation
Holmen Paper AB, Hallsta Pappersbruk	Volvo Car Corporation, Engine
Iggesunds Bruk	Volvo Cars Body Components
Institutet för Metallforskning	Volvo CE Components AB
ITT Flygt AB	Volvo Lastvagnar AB
LKAB	Volvo Logistics AB
Luleå tekniska universitet	Volvo Technology Corporation
MacGregor Cranes AB	Vägverket Region Norr

Samtliga länder som IAESTE Sverige bytte med

Armenien	Polen
Australien	Ryssland
Botswana	Schweiz
Brasilien	Slovakien
Estland	Slovenien
Frankrike	Sri Lanka
Grekland	Storbritannien
Holland	Tadjikistan
Hong Kong	Tanzania
Iran	Thailand
Irland	Tjeckien
Japan	Tunisien
Jugoslavien	Turkiet
Kanada	Tyskland
Kina	Ungern
Kroatien	USA
Makedonien	Uzbekistan
Mexiko	Vitryssland
Mongoliet	Österrike
Norge	

Kontaktperson för IAESTE:

Carola Barhammar, tel: 08-453 72 68 carola.barhammar@programkontoret.se

IAESTEs lokalkommittéer/kontaktpersoner:

Chalmers tekniska högskola/ magnus.mennborg@iaeste.org

Kungl. Tekniska Högskolan/ baris.yucel@iaeste.org

Linköpings universitet/ jonatan.olofsson@iaeste.org

Luleå tekniska universitet/ erica.henningsson@iaeste.org

Lunds universitet/ anette.holck@iaeste.org

Umeå universitet/ mattias.persson@iaeste.org

Uppsala universitet/ lisa.edqvist@iaeste.org

En kontaktperson för IAESTE finns, med några få undantag, på övriga lärosäten med teknisk/naturvetenskaplig utbildning.

Hemsidor: www.iaeste.se www.iaeste.org

ASEM-DUO

Asem-Duo Fellowship Programme, som lanserades 2001, är ett utbytesprogram för studenter och lärare i Europa och Asien. Samarbetet sker inom ramen för ASEM (Asia-Europe Meeting). Programmet har hittills varit öppet för utbyten med universitet i Singapore (endast studentutbyte) och Sydkorea (såväl student- som lärarutbyte). Samarbetet bygger på ömsesidighet, och projekten innebär att länderna utbyter en student/lärare i varje riktning.

Deltagandet har ökat jämfört med år 2002.

	2002	2003
Deltagande	5	9
Studentutbyten	5	8
Lärarytbyten	0	1

Under 2003 beviljade ASEM sammanlagt 60 studentutbytesprojekt och 16 lärarutbytesprojekt. Svenska lärosäten deltog i åtta av utbytesprojekten för studenter (sju utbyten mellan Sverige och Singapore respektive ett mellan Sverige och Sydkorea) och ett projekt för lärare (Sverige-Sydkorea). Under 2002 beviljade ASEM sammanlagt 41 studentutbytesprojekt och 16 lärarutbytesprojekt.

Utbyte med Sydkorea

Universitet i Sydkorea	Universitet i Sverige	Kategori
Hankook University of Foreign Studies	Stockholms universitet	Student
Dankook University	Stockholms universitet	Lärare

Utbyte med Singapore

Universitet i Singapore	Universitet i Sverige	Kategori
Nanyang Technological University	Chalmers tekniska högskola	Student
Nanyang Technological University	Linköpings universitet	Student
Nanyang Technological University	Luleå tekniska universitet	Student
Nanyang Technological University	Lunds universitet	Student
National University of Singapore	Chalmers tekniska högskola	Student
National University of Singapore	KTH	Student
National University of Singapore	Linköpings universitet	Student

Stipendiemedel inom Asem-Duo beviljas av organisationen ASEM. Information om programmet har getts via Programkontorets hemsida samt i samband med övrig extern information om samarbetsprogram som rör tredje land.

Kontaktperson för ASEM-DUO

Cecilia Andrae, tel: 08-453 7259 cecilia.andrae@programkontoret.se

2. Platsbesök och andra besök

Erasmus:

Sveriges lärosäten har höga ambitioner, klara mål och medel samt en väl utvecklad strategi för sitt internationella samarbete. Det visar de platsbesök som skett under verksamhetsåret för att följa upp arbetet med aktiviteter inom Erasmus. Besöken har skett vid fem olika stora lärosäten, som representerar en geografisk och ämnesmässig spridning. Lärosätena har själva genomfört programmet inom de områden som Programkontoret har angett.

Vid platsbesöken deltar personer på ledningsnivå, ansvariga för internationaliseringsarbetet, Erasmushandläggare på central nivå och på institutionsnivå, samt lärare och studenter. Lärosätet presenterar sin internationella verksamhet med särskilt fokus på Erasmus. Deltagarna diskuterar goda exempel, problem och frågor. Urvalet av studenter och lärare sker slumpmässigt men hänsyn tas till kön, geografisk spridning, ämnesmässig spridning, utbytesperiodens längd samt stipendiets storlek. Som en separat del av platsbesöket sker också en ekonomisk kontroll.

Vid följande lärosäten har platsbesök genomförts under verksamhetsåret 2003:

Lärosäte	Kontaktperson	Datum
Södertörns högskola	Elsy Liman-Grave	14 januari
Karolinska institutet	Margot Berglund	29–30 januari
Uppsala universitet	Marita Wigren-Svensson	26–27 februari
Högskolan i Kristianstad	Anna Wittgren	12–13 mars
Luleå tekniska universitet	Karin Axelsson-Grafström	22–23 april

Tempus:

Cecilia Andrae, handläggare för Tempus, genomförde under en vecka ett platsbesök i Uzbekistan. Syftet med resan var att träffa svenska och uzbekiska deltagare i ett Tempusprojekt och få deras syn på samarbetsmöjligheterna inom ramen för det EU-finansierade samarbetsprogrammet. *Anledningen till platsbesöket var att Avdelningen för Industriellt miljöskydd vid KTH* beviljats ett tvåårigt kursutvecklingsprojekt ansökningsomgången 2002. Internationella programkontoret gavs möjlighet att delta i den resa som inledde projektsamarbetet. Tempusprojektet är det första i Uzbekistan med svensk kontraktör och koordinator.

KTH ska inom ramen för det beviljade projektet utveckla en Masterkurs i tillämpad ekologi. Detta ska ske i samarbete med tre universitet från Uzbekistan: Urgensj State University, Karakalpak State University och Karshi Engineering-Economics Institute. I projektet deltar även Khorezm Regional Committee on Nature Protection.

Platsbesöket tydliggjorde den viktiga roll som Tempusprojekten kan spela för en långsiktig positiv utveckling inom högre utbildning i partnerländerna. Det faktum att projekten innebär ett ömsesidigt utbyte, skapar förutsättningar för höjd kvalitet på undervisningen vid alla involverade lärosäten, både i EU och i partnerländerna. Student- och lärarmobilitet i båda riktningarna är ett viktigt inslag i projekten. Svenska lärosäten får genom samarbetet en värdefull inblick i andra utbildningssystem och intressanta "case studies" för både de egna studenterna och forskningen. Dessutom stimulerar Tempusprojekten till samarbete inom andra områden och andra program.

Linnaeus-Palme och MFS

I oktober 2003 genomfördes ett platsbesök i Sydafrika.

Sammanlagt besöktes nio projekt på sju lärosäten. Syftet med resan var att på plats kunna träffa både sydafrikanska och svenska lärare, kontaktpersoner och studenter som deltar/har deltagit i programmen för att höra om deras erfarenheter och hur utbytena fungerar både praktiskt och akademiskt.

Under platsbesöket bekräftades det att den ömsesidiga aspekten i Linnaeus-Palme-programmet, där båda parter är mottagare och givare, är en viktig hörnsten i programmet.

De sydafrikanska lärarna underströk hur viktigt det var med finansieringen av ett ömsesidigt utbyte av lärare och studenter, då de inte annars skulle ha haft denna möjlighet till utbyte. Vidare var det tydligt att båda parter upplevde att det fanns mycket att lära av varandra.

IAESTE

Kansliet har:

anordnat en företagslunch tillsammans med Svenskt näringsliv och Umeå universitet 15 oktober i Umeå

anordnat ett studiebesök på Scania där alla utländska IAESTE-praktikanter bjöds in. Efter studiebesöket hölls en liten mottagning på Programkontoret.

besökt följande företag/organisationer:

- IVF och Jungle Peak Studios – i februari
- Holmen Paper – studiebesök den 6 juni
- BT Products i Mjölby + Ingenjörshögskolan i Jönköping 18 juni
- Golder Associates, Stockholm den 10 juni
- Volvo AB, Volvo Car Corporation & Volvo Logistics i Göteborg, 25 september
- ITT Flygt i Solna 1 oktober
- Arla Foods 21 november
- SKF, Volvo Car Corporation och TeliaSonera har besökt kansliet

Deltagit i följande arbetsmarknadsdagar/internationella temadagar:

- Charm, Chalmers – 11–12 februari
- Hot Spot, Karlstad – 10 april
- Temadag Studier och arbete utomlands, Linköpings universitet 20 mars
- LARM – arbetsmarknadsdag i Norrköping, 29 november
- Utlandsdagen Umeå 15 oktober
- Armada, KTH 19-20 november
- Utnarm, Uppsala 6 november

3. Evenemang och aktiviteter mot Sveriges lärosäten

Valourising Good Products and Experiences in Educational and Vocational Training in an Enlarged Europe, 3–4 april	Sidan 71
Tempus Information Days, 14–15 april	Sidan 71
Programdagar för högskolan, 21–23 maj	Sidan 72
Informationsmöte Tempus, 28 augusti	Sidan 73
Linnaeus-Palme/MFS-seminarium, 16–17 september	Sidan 73
Introduktionsdag för nyanställda handläggare, 25 september	Sidan 74
IAESTE-seminarium, 15 oktober	Sidan 74
Tempusakuten, 12 november	Sidan 75
Studieresa till Bryssel, 3–4 december	Sidan 75
Erasmus lärarseminarium, 11 december	Sidan 75
Nordiska samarbetsprogrammen, 12 december	Sidan 76

Valorising Good Products and Experiences in Educational and Vocational Training in an Enlarged Europe, 3–4 April 2003 (Leonardo da Vinci)

Konferensen arrangerades tillsammans med kommissionen.

Syfte: att diskutera hur användning och vidareutveckling, sk "Valorisation", av resultat och produkter från Leonardo da Vinci-programmet kan förstärka det europeiska samarbetet på yrkesutbildningsområdet.

Medverkande: Bl.a. statssekreterare Johnny Nilsson och Michel Richonnier, kommissionens Generaldirektör för yrkesutbildning.

Deltagare: 200 företrädare för kommissionen, Cedefop, ETF, universitet, arbetsmarknadens parter, nationella och regionala myndigheter, nätverk och intresseorganisationer. 25 europeiska länder var företrädade.

Innehåll: Konferensen hade ett särskilt fokus på kandidatländerna och EU:s kommande utvidgning.. Fyra teman återkom i såväl workshops som rundabordsdiskussioner: 1. "Transparens och erkännande av kvalifikationer" anknöt mycket påtagligt till den pågående sk Köpenhamnsprocessen. 2: "Yrkesutbildning – system, kvalitetssäkring och reformer" diskuterades bla. huruvida initiativ till projekt i europeiska program tas för att stödja medlemsländernas utbildningsreformer eller om de utgår mer från behov inom branschsektorer. 3: "Icke formellt och informellt lärande i arbetslivet och 4: "Kvalitet och påverkan i mobilitetsprojekt".

En viktig slutsats från konferensen var att frågan om den framtida användningen och vidareutvecklingen av resultaten måste genomsyra hela processen från projektidé, via genomförande till resultatstyrning.

Tempus Information Days 14–15 April 2003

Syfte: Att i samarbete med Europeiska kommissionen och ETF ge aktuell information om Tempusprogrammet. Ge deltagarna en inblick i partnerländernas utbildningssystem och kultur. Att ge kompletterande information om finansieringsmöjligheter utöver de Tempusprogrammet erbjuder. Ge deltagarna möjlighet att utbyta erfarenheter och etablera kontakt med andra svenska deltagare i programmet.

Målgrupp: Lärare och administratörer vid svenska lärosäten som deltar i eller planerar att delta i Tempusprojekt. Även representanter från företag, organisationer och myndigheter bjuds in.

Deltagarantal: 56 personer från 29 lärosäten/organisationer.

Program:

Opening and introduction: Boo Sjögren, Director-General and Margareta Sandewall, Head of Unit, IPK.

Means for co-operation within the Tempus Programme: Renato Campo, Desk Officer, European Commission

Best practice for potential TEMPUS applicants: Rita Szettele, European Training foundation (ETF)

EU aid to Europe, Caucasus and Central Asia: Per Eklund, Head of unit, EuropeAid Co-operation Office, Directorate for Europe, Caucasus and Central Asia

Higher education in the MEDA-countries: Andreas Arsalan, Senior Officer, Agency for Higher Education (HSV)

University co-operation between Sweden and Jordan: Ben Naji, Kristianstad University
Swedish participation in Tempus: Cecilia Andrae, Desk officer, International Programme office

Other programmes for cooperation with third countries: Jacob Henricsson, Desk officer, International Programme Office

Experiences from evaluation of Tempus projects: Åke Nagrelius, Senior Advisor, Stockholm University

Swedish Research Links (SRL) – Projects in the MEDA-countries: Paula Mählck, Senior Officer, Swedish International Development Cooperation Agency (SIDA)

Information on the Swedish Institute scholarship programmes: Inga Lill Norlin, the Swedish Institute

Programdagar för högskolan 21–23 maj 2003, Högskolan Dalarna

Syfte: Ge en aktuell bild av Programkontorets program och aktiviteter, ge information om nyheter och vad som planeras och diskuteras i Kommissionen och på Utbildningsdepartementet. Ge utrymme till fördjupad information och kontakt med enhetens handläggare.

Målgrupp: Programdagarna vänder sig i första hand till personer med samordningsansvar vad gäller internationalisering men även till lärare och övriga handläggare aktiva i det internationella samarbetet.

Deltagare: 120 personer från 36 lärosäten/organisationer

Program:

22 maj

Inledning. Boo Sjögren, Generaldirektör, IPK

Aktuellt internationellt inom högskoleprogrammen. Agnetha Bladh, Statssekreterare, Utbildningsdep.

Aktuellt inom högre utbildning särskilt Erasmus Marianne Hildebrand, enhetschef, Generaldirektoratet för utbildning och kultur, Europeiska kommissionen

Nyheter inom högskoleprogrammen. Margareta Sandewall, enhetschef, IPK

Erasmuskampanjen. Jacob Henricson, handläggare, IPK

Tematiskt nätverk inom Erasmus. Kristina Dembrower, handläggare, IPK, Annica Wohlin-Wottrich, Hélène Fitinghoff, lärare på Karolinska institutet

Jubileumskonsert på Dalhalla med bl a Eldkvarn och Javiera

23 maj

Erasmus – lägesrapport. Kristina Dembrower, Karin Granevi, handläggare Jacob Henricson, handläggare, IPK

Bilder från Programdagarna 2003 på
25-års-jubilerande Högskolan Dalarna









Welcoming words. Leif Borgert, Rector, Högskolan Dalarna, Boo Sjögren, Director General, IPK, Luigi Guerra, Professor, Università degli Studi di Bologna
The Joint European Higher Education Area Myrna Smitt, Deputy Director, Ministry of Education

Lennart Ståhle Head of Office, National Agency for Higher Education

”Erasmus World and how the smaller universities can work together with the big ones to realize the potential of the programme” Dr Tekeste Negash, Högskolan Dalarna, Dr Federica Zanetti, Università degli Studi di Bologna. Dr Elena Pacetti, Università degli Studi di Bologna

Program för samarbete med tredje land Cecilia Andrae, handläggare, IPK

Erfarenheter från lärarutbyte inom Linnaeus-Palme Margareta Sandewall, enhetschef och Anders Ahlstrand, handläggare, IPK

Kvalitets- och utvärderingsfrågor inom Sokrates. Kommissionens arbete Marianne Hildebrand, Europeiska kommissionen

Erfarenheter från platsbesök Kristina Dembrower, IPK, Margot Berglund, Erasmusansvarig, Karolinska institutet

Informationsmöte Tempus 28 augusti 2003

Syfte: Att informera om resultaten från Tempus ansökningsomgång 2002, både ur ett svenskt och europeiskt perspektiv. Ge deltagarna möjlighet att utbyta erfarenheter och etablera kontakt med andra svenska deltagare i programmet. Att informera om möjligheterna till stödfinansiering.

Målgrupp: Lärare och administratörer vid svenska lärosäten som deltar i eller planerar att delta i Tempusprojekt.

Deltagare: 24 personer från 16 lärosäten/organisationer

Medverkande: Margareta Sandewall och Cecilia Andrae, IPK, Dmitrii Silvestrov, Mälardalens högskola och Roland Haglund, Örebro universitet

Program:

Tempus ansökningsomgången 2002, Cecilia Andrae, handläggare

Pågående projekt – erfarenheter, Dmitrii Silvestrov, professor, Mälardalens Högskola, Roland Haglund, lektor, Örebro universitet

Internationella programkontorets stödfinansiering 2003, Kontaktresmedel och stödfinansiering av projekt

Linnaeus-Palme/MFS-seminarium 16–17 september 2003

Syfte: I samarbete med Sida anordnades ett seminarium i Sidas lokaler i Stockholm för att ge tillfälle till erfarenhetsutbyte och informationsspridning inom programmet.

Målgrupp: Främst personer som ansvarar för, eller har deltagit i projekt inom programmen, men även för andra intresserade i mån av plats.

Inbjudan gick ut till kontaktpersoner för Linnaeus-Palme vid institutioner och centrala lärosäten, kontaktpersoner för MFS och till chefer för internationella sekretariat/motsvarande.

Deltagare: 143 personer från 36 lärosäten/organisationer.

Medverkande: Christer Ågren och Amandio Lopes från Sida,

Boo Sjögren, Generaldirektör, Margareta Sandewall, Anders Ahlstrand, Niklas Dahlberg och Margareta Svedlund, IPK.

Fred Hedkvist, Magdalena Inkinen och Ann-Sofie Steén, MFS-förberedelsekurserna.

Peter Knutar, IT-ansvarig för MFS-portalerna.

Roland Stanbridge och Lars Bosma från Linköpings universitet.

Staffan Marelius från Utrikesdepartementet

Lars Sjöberg, Erland Törngren och Tobias Persson från Kammarkollegiet

Maria Norrfalk från SIDA.

Program: Information om nyheter för programmet och aktuell lägesrapport. Urval och förberedelser inför utlandsperioden. Erfarenheter från MFS. Lärosätenas Linnaeus-Palme-rapportering. SIDAs engagemang inom högskoleområdet. Försäkringsfrågor. I ämnesvisa grupper diskuterades kvalitet inom programmet, och i regionvis diskuterades förberedelse av lärare och studenter inför utbytesperioden.

Introduktionsdag för nyanställda handläggare 25 september 2003

Syfte: Att ge basinformation om Programkontorets högskoleprogram och låta deltagarna få träffa enhetens handläggare samt att ge tillfälle till frågor.

Målgrupp: Nyanställda internationella handläggare vid universitet och högskolor.

Deltagare: 18 personer från 14 lärosäten/organisationer

Medverkande: Högskoleenhetens anställda, Gunnel Sjögren, handläggare, Skolenheten, och Carina Hammar, handläggare, Enheten för kompetensutveckling, IPK.

Program: Genomgång av program riktade mot högskolan, stationsvisa fördjupningar.

IAESTE-seminarium 15 oktober 2003

Vad kan utländska praktikanter ge ditt företag? Lunchmöte på Umeå universitet

Syfte: Att få fram fler praktikplatser i Umeåregionen, Svenskt Näringsliv, International Office, Umeå universitet, IAESTE Sverige, Internationella Programkontoret för utbildningsområdet, inbjöd till ett lunchmöte om hur företag kan dra nytta av de möjligheter som ett internationellt praktikutbyte ger. Att ta emot en utländsk praktikant är både berikande och roligt. Dessutom ger det chansen för svenska studenter att få en meriterande praktik i utlandet.

Målgrupp: Företag i regionen.

Deltagare: 14 personer från sju företag/organisationer.

Medverkande: IAESTEs nationella sekreterare, representanter från Umeå universitet, Volvo Lastvagnar, Umeå Energi, ALcontrol AB och Alvis Häggglunds. Dessutom deltog Jim Boström, IAESTE-praktikant i Polen 2002 och Henrik Bodenhem, IAESTEs kontaktperson på Umeå universitet.

Program:

- Erfarenheter av att ta emot utländska praktikanter
- Vad ditt företag kan vinna på att ta emot en utländsk praktikant
- Så här går det till att ta emot
- Frågor och utbyte av erfarenheter

Tempusakuten 12 november 2003

Syfte: Att ge "sista-minuten-hjälp" inför Tempusansökan 15 december.

Målgrupp: Tempusakuten riktar sig i första hand till lärare och administratörer vid svenska lärosäten som planerar att ansöka om finansiering inom Tempusprogrammet.

Deltagare: 23 personer från 14 lärosäten/organisationer

Medverkande: Margareta Sandewall och Cecilia Andrae, IPK. Esko Koponen, CIMO, Finland. Lennart Johansson, Ronald Wennersten, Olga Kordas och Victor Kordas, KTH. Leif Nilsson, Högskolan i Kalmar. Åke Nagrelius, Stockholms universitet. Ulla Sjöström, Media production.

Program: Finlands deltagande i Tempus, Europeiska kommissionens utvärdering av Tempusansökan, Parallella workshops

Studieresa till Bryssel 3–4 december 2003

Syfte: Öka kunskapen om Europeiska kommissionens arbete inom högre utbildning samt att få en inblick i den svenska utlandsmyndigheten Sveriges ständiga representation i Bryssels verksamhet

Målgrupp: Internationaliseringsansvariga och Erasmusansvariga vid svenska lärosäten.

Deltagare: 33 personer från 14 lärosäten samt IPK

Medverkande: Generaldirektoratet för utbildning och kultur, enheten för Högre utbildning, Erasmus m.m.: Mr José Puigpelat, Mr Philippe Moraux, Information Officer och Mr Vito Borelli (Erasmus Mundus).

Sveriges ständiga representation i Bryssel: Peter Johansson, utbildningsråd.

Det tekniska kontoret för Sokrates, Leonardo och Ungdom (TAO): Erik Ballhausen och Anna Modig.

Erasmus lärarseminarium 11 december 2003

Syfte: Att genom information om programmets olika delar, anvisningar och riktlinjer om projektansökan och erfarenhetsutbyte möjliggöra för fler att delta i programmet.

Målgrupp: Internationaliseringsansvariga, Erasmusansvariga och lärare på universitet och högskolor.

Deltagare: 119 personer från 39 lärosäten/organisationer

Program:

Erasmus – verktyg för europeiskt samarbete: Margareta Sandewall, enhetschef, IPK

Intensivprogram – ”Historic Parks in the Context of Landscape Change” , Jari Rusanen, handläggare, IPK, (introduktion) och Torbjörn Sunesson, Professor, Sveriges lantbruksuniversitet/ Chefsarkitekt, Vägverket

Kursutvecklingsprojekt – ”Eurolife Postgraduate Training Programme – development of a European doctorate in life science”: Jari Rusanen, IPK och Mikael Holst, Docent och studierektor för forskarutbildning , Karolinska Institutet

Erfarenhetsutbyte från lärare inom Erasmus: Britta Alin Åkerman, professor, Lärarhögskolan i Stockholm och Marie Westvall, Univ.adjunkt i musik, Högskolan i Gävle

Hur skriver man en bra projektansökan?: Dr Raphaela Averkorn, Universität Hannover. Parallella seminarier:

Konkret stöd inför Erasmus projektansökningar, 1 mars 2004: Raphaela Averkorn

Organisering av förberedande språkkurser (ILPC): Karin Granevi, handläggare, IPK, Anna Wittgren, Erasmusansvarig och Gunilla Vikbrant, Univ.adjunkt i svenska, Högskolan i Kristianstad.

Aktuellt inom Erasmus (statistik, medel för organiserande av mobilitet m.m): Karin Granevi, IPK

Nordiska samarbetsprogrammen 12 december 2003

Syfte: Lanseringskonferens för de fem Nordplusprogrammen Nordplus, Nordplus Junior, Nordplus Nabo, Nordplus Språk och Nordplus Vuxen

Medverkande: Boo Sjögren, Generaldirektör, IPK, Per Unckel, Generalsekreterare, Nordiska Ministerrådet, Carl Lindberg, bitr Statssekreterare, Utbildningsdepartementet

Program:

Nordisk underhållning. Hanne Juul

Välkommen, Boo Sjögren, generaldirektör Internationella programkontoret

Nordiskt samarbete. Per Unckel, generalsekreterare Nordiska ministerrådet

Svensk politik för det nordiska samarbetet Carl Lindberg, bitr statssekreterare Utbildningsdepartementet

Kort introduktion till de fem Nordplusprogrammen, Anna-Berit Gudmundsson, enhetschef, Skolenheten och Margareta Sandewall, enhetschef, Högskoleenheten, IPK

Kort presentation av den nya on-line databasen samt ansökningsprocedurerna

Information om de olika programmen gruppvis: Nordplus, Nordplus Junior, Nordplus Nabo,

Nordplus Språk, Nordplus Vuxen

4. Särskilda projekt och rapporter

STARS – Study Abroad Report System

Internationella programkontoret har under hösten 2003 låtit genomföra en uppföljning av STARS, Study Abroad Report System, i syfte att granska och tolka effekterna av utvecklingen av det webb-baserade rapporteringsverktyget STARS. Studien tar sin utgångspunkt i de intentioner projektet haft och de övergripande mål som angivits för Internationella programkontoret som nationellt ansvarig för Sokrates-Erasmus.

Det sammanfattande intrycket är att anslutningen till och implementeringen av STARS bland de högre lärosätena i Sverige inte varit fullt så framgångsrik som man hoppats på vid projektets inledning 1998. Vidare framkommer att STARS potential som uppföljnings- och utvärderingsverktyg endast utnyttjats i mycket begränsad omfattning och att lärosätena välkomnar Internationella programkontoret i rollen som nationellt ansvarig för STARS.

Mot bakgrund av denna sammanfattning rekommenderas att:

Internationella programkontoret tar nationellt ansvar för drift och utveckling av STARS.

IPK:s arbete skall lägga tonvikten på uppföljning och utvärdering inom studentmobiliteten samt även omfatta information och resultatspridning.

Medel avsätts för att aktivt marknadsföra STARS. Dess värde som informationskälla bör tydliggöras vid olika typer av informationskampanjer varvid tidigare utlandsstudenter och lärare bör engageras i större omfattning och dela med sig av sina erfarenheter.

Erasmus pilotprojekt

Grunden till arbetet med Erasmus pilotprojekt lades under 2002, då Programkontoret färdigställde sin rapport "Sveriges deltagande i Erasmus – Analys och förslag till åtgärder i syfte att öka rörligheten bland studenter och lärare". Ett pilotprojekt startades i mars 2003 för att ta fram metoder och verktyg för en nationell kampanj. Deltagarna i gruppen valdes ut med tanke på spridningen av lärosäten både geografiskt och storleksmässigt. Deltagarna var även intresserade av att arbeta för kampanjen på hemmaplan. Deltagarna kom från följande lärosäten: Göteborgs universitet, Handelshögskolan i Stockholm, Högskolan i Kalmar, Högskolan Trollhättan/Uddevalla, Luleå tekniska universitet, Lunds universitet samt SLU.

Arbetet resulterade i många givande diskussioner, en studieresa till Storbritannien samt, inför kampanjstarten i november, ett antal produkter med temat "Flera möjligheter i en smäll" och med motivet "flugsmälla". Produkterna var 3 000 affischer, 120 000 vykort, en speciellt framtagen webbsida för presumtiva Erasmus-studenter, två helsidesannonser

i tidningen IQ Student och 5000 röda flugsmällor i plast med texten "ERASMUS www.programkontoret.se".

Vidare har Programkontoret deltagit i en arbetsgrupp inom kommissionen med uppdrag att diskutera åtgärder mot nedgång i antalet utresande i olika länder. En artikel har skrivits som har publicerats i EAIEs medlemstidning, och Programkontoret fick tillfälle att berätta om rapporten till ACAs medlemmar när Programkontoret i maj var "ACA member of the month".

"Månadens Erasmusstudent" och "Månadens Erasmuslärare" har presenterats på Programkontorets webbplats. Programkontoret besökte under projektets gång ett antal lärosäten för att informera om pilotgruppens arbete. Samtliga Erasmusansvariga på svenska lärosäten inbjöds i maj även till en hearing på Programkontoret om Sokratesprogrammets framtid.

5. Samråd och styrgrupp

Samråd	Sidan 80
Programråd för högskoleprogram	Sidan 80
Erasmus referensgrupp	Sidan 81
Linnaeus-Palmes referensgrupp	Sidan 81
MFS referensgrupp	Sidan 81
Tempus referensgrupp	Sidan 82
IAESTEs nationella kommitté	Sidan 82
Styrgrupp för Sidafinansierade program	Sidan 83

Samråd

Programkontoret ska inom sitt verksamhetsområde samråda med berörda myndigheter.

Programkontoret har därför inrättat tre s.k. programråd – ett för programmen inom skola och vuxenutbildning, ett för högskolans program och ett för kompetensutvecklingsprogrammen inom arbetslivet. I dessa råd kan de tre sektorsmyndigheterna Skolverket och Myndigheten för skolutveckling samt Högskoleverket dels få ett medinflytande över inriktning och urvalskriterier, dels få information om utfallet av programmen. Programkontoret å sin sida får genom detta samråd tillgång till den expertkunskap som finns hos dessa myndigheter.

I programråden deltar också, alltefter rådets respektive inriktning, företrädare för bl.a. AMS, ESF-rådet, KY-myndigheten, Sida och Svenska institutet. Dessutom finns direktföreträdare för skolhuvudmän och lärosäten. Programråden sammanträder minst två gånger per år.

Ledamöterna bör ha en internationell utblick, men förväntas framför allt bidra med sin kunskap som experter på nationella förhållanden inom skola, högskola och arbetsliv/kompetensutveckling och vilka implikationer dessa kan ha för internationella projekt, utbyten och utlandsstudier.

Ledamöterna bör om möjligt ha mandat att göra sig till tolk för den egna myndighetens uppfattning i internationella utbildningsfrågor. Ledamöterna utses av Programkontoret på förslag av respektive myndighet. Programråden som leds av programenhetscheferna skall hålla minst två protokollförda sammanträden varje kalenderår.

Genom de erfarenheter som vunnits av verksamheten med programråd har Programkontoret fortsatt sitt arbete för att utveckla dessa.

Programkontoret har också ett antal externa referensgrupper knutna till programmen. Dessa medverkar i första hand vid bedömningar av projektansökningar men bistår också i viss spridning av information och hjälper till med att ge synpunkter från fältet. Referensgrupperna träffas som regel tre till fyra gånger per år. Dessutom anlitar Programkontoret ett antal enskilda experter för bedömning av ansökningar. För samråd och information har Programkontoret också ett flertal nätverk med bl.a. avnämare över hela landet. Under 2003 bildades en referensgrupp även för MFS-programmet. Deltagarna i referensgrupperna utses av Programkontoret.

Programråd för högskoleprogram

Margareta Sandewall, Internationella programkontoret
Lennart Ståhle, Högskoleverket
Bengt Karlsson, SUHF

Tomas Kjellqvist, Sida
Ulla Rylander, Svenska institutet

Erasmus referensgrupp

Kristina Dembrower, Internationella programkontoret, t.o.m. augusti 2003
Karin Granevi, Internationella programkontoret
Jari Rusanen, Internationella programkontoret, fr.o.m. september 2003
Johan Ahlgren, Göteborgs universitet
Karin Axelsson-Grafström, Luleå tekniska universitet
Margot Berglund, Karolinska institutet
Michael Cooper, Karlstads universitet
Marita Wigren-Svensson, Uppsala universitet
Anna Wittgren, Högskolan i Kristianstad
Anna-Lena Ekenryd, Mithögskolan

Linnaeus-Palmes referensgrupp

Margareta Sandewall, enhetschef Internationella programkontoret
Anders Ahlstrand, handläggare Internationella programkontoret
Niklas Dahlberg, handläggare Internationella programkontoret
Margareta Svedlund, handläggare Internationella programkontoret
Sofi Almers, internationell sekreterare Högskolan i Jönköping
Henrik Berglund, universitetslektor Statsvetenskapliga institutionen Stockholms universitet
Ingela Elofsson, avdelningschef Internationella sekretariatet Göteborgs universitet
Kristina Haesert, Internationella sekretariatet Högskolan i Gävle
Jan Ygge, professor Institutionen för klinisk vetenskap, ordförande i läkarutbildningens internationella kommitté Karolinska Institutet

MFS referensgrupp

Gerhard Barmen, Institutionen för bygg- och miljöteknologi, Lunds universitet
Chatrine Butler, Institutionen för freds och utvecklingsforskning, Göteborgs universitet
Maria Emmelin, Institutionen för folkhälsa och klinisk medicin, Umeå universitet
Nadège Nicolet, International Office, Blekinge tekniska högskola
Monica Halling, SLU Omvärld, Sveriges Lantbruksuniversitet
Fred Hedkvist, Kulturgeografiska institutionen, Umeå universitet
Magdalena Inkinen, Statsvetenskapliga institutionen, Uppsala universitet
Bent Jørgensen, Institutionen för freds och utvecklingsforskning, Göteborgs universitet
Peter Knutar, Statsvetenskapliga institutionen, Uppsala universitet
Claes Moberg, Ekonomiska institutionen, Linköpings universitet
Ann-Sofie Steén, Institutionen för freds och utvecklingsforskning, Göteborgs universitet
Margit Söderberg, Kulturgeografiska institutionen, Umeå universitet

Margareta Sandewall, enhetschef, Internationella programkontoret
Anders Ahlstrand, handläggare, Internationella programkontoret
Niklas Dahlberg, handläggare, Internationella programkontoret

Tempus referensgrupp

Margareta Sandewall, IPK
Cecilia Andrae, IPK
Jacob Henricson, IPK
Bereket Yebio, Malmö högskola
Boel Billgren, Lunds universitet
Lars Hassel, Umeå universitet, t o m oktober 2003
Leif Nilsson, Högskolan i Kalmar, fr o m oktober 2003
Lennart Johansson, KTH
Åke Nagrelius, Stockholm universitet

IAESTE Sveriges nationella kommitté

Internationella Programkontoret för utbildningsområdet (IPK)
Svenskt Näringsliv (SN)
Sveriges Förenade Studentkårer (SFS)
Samrådsorganet Rektorererna för de tekniska högskolorna (RET)
Universitet och högskolor (UH)
IAESTE Sveriges Lokalkommittéer (LK)
Civilingenjörersförbundet (CF)
Svenska Industrijänstemannaförbundet (Sif)
Naturvetarförbundet (NF)

Ledamöter

- 1) Boo Sjögren, IPK Generaldirektör, ordförande
- 2) Margareta Sandewall, IPK, Högskolenheten, chef
- 3) Carola Barhammar, IPK, nationell sekreterare
- 4) Sofie Elmström, SN (ersättare Ulrika Söderström)
- 5) Ulla Ericson, SN – från november 2003: Margareta Westman
- 6) Karin Thapper, Teknikföretagen, SN
- 7) Daniel Hermansson, SFS
- 8) Lennart Pålsson, KTH, RET
- 9) Jörgen Sjöberg, Chalmers tekniska högskola, UH
- 10) Ann-Christine Comstock, Linköpings universitet, UH
- 11) Jörgen Birgersson, Högskolan i Jönköping, UH
- 12) Björn Jonsson/Sandra Söderstedt, LK Luleå, ordförande
- 13) Oskar Wintertidh, LK Chalmers, ordförande
- 14) Stefan Svensson/Jonatan Olofsson, LK Linköping, ordförande
- 15) Vidar Holje, LK Lund, ordförande
- 16) Daniel Larsson/Lisa Edqvist, LK Uppsala, ordförande
- 17) Josefin Winell/Baris Yücel, LK KTH, ordförande

- 18) Erik Brattkull, lokalkommittékoordinator
- 19) Eleonor Rosendahl/Kicki Man, lokalkommittékoordinator
- 20) Olle Dahlberg, CF
- 21) Erik Vikmång, Sif
- 22) Dag Westerberg, NF

Styrgrupp för Sida-finansierade program

Margareta Sandewall, IPK, ordförande
Anders Ahlstrand, IPK
Niklas Dahlberg, IPK
Viktoria Jendmyr, IPK
Amandio Lopes, Sida PEO/IKU, Stockholm
Kristina Persson, Sida PEO/IKU, Stockholm
Irene Rudefors Zellinger, Sida PEO/RIU, Stockholm
Christer Ågren, Sida PEO/IKU, Stockholm

6. Tabell över svenska lärosätens programdeltagande 2003

Lärosäte	ASEM-DUO	Erasmus	EU-USA/EU-CAN	IAESTE	Linnaeus-Palme	MFS	Minerva	Tempus	Arion	Leonardo da Vinci
Blekinge tekniska högskola		x		x	x	x				x
Chalmers tekniska högskola	x	x		x	x	x				
Danshögskolan		x								
Ersta Sköndal högskola		x			x					
Göteborgs universitet		x		x	x	x	x			
Handelshögskolan		x		x		x				
Högskolan Dalarna		x		x	x	x				
Högskolan i Borås		x			x	x				x
Högskolan i Gävle		x			x	x				
Högskolan i Halmstad		x		x		x				
Högskolan i Jönköping		x	x		x	x				
Högskolan i Kalmar		x			x	x		x		x
Högskolan i Kristianstad			x			x	x			
Högskolan i Skövde		x			x		x			
Högskolan i Trollhättan/Uddevalla		x			x	x				x
Högskolan på Gotland		x								
Karlstads universitet		x		x	x	x				
Karolinska Institutet		x			x	x				
Konstfack		x			x	x				
Kungl. Konsthögskolan		x								
Kungl. Musikhögskolan		x			x					
Kungliga Tekniska högskolan	x	x		x	x	x		x		x
Linköpings universitet	x	x		x	x	x				x
Luleå tekniska universitet	x	x		x	x	x			x	x
Lunds universitet	x	x		x	x	x				
Lärarygskolan		x	x		x	x				
Malmö högskola		x			x	x				
Mithögskolan		x				x	x			
Mälardalens högskola		x	x	x	x	x				x
Röda Korsets högskola		x								
Stockholms universitet	x	x		x	x	x				
Sveriges lantbruksuniversitet		x		x	x	x				x
Södertörns högskola		x			x	x				
Teologiska högskolan					x					
Umeå universitet		x		x	x	x				x
Uppsala universitet		x		x	x	x				
Växjö universitet		x			x	x				
Örebro universitet		x		x	x	x		x		

DAC List of Aid Recipients – As at 1 January 2003

Part I: Developing Countries and Territories (Official Development Assistance)				
Least Developed Countries (LDCs)	Other Low-Income Countries (Other LICs) (per capita GNI < \$745 in 2001)	Lower Middle-Income Countries (LMICs) (per capita GNI \$746-\$2975 in 2001)	Upper Middle-Income Countries (UMICs) (per capita GNI \$2976-\$9205 in 2001)	
Afghanistan Angola Bangladesh Benin Bhutan Burkina Faso Burundi Cambodia Cape Verde Central African Republic Chad Comoros Congo, Dem. Rep. Djibouti Equatorial Guinea Eritrea Ethiopia Gambia Guinea Guinea-Bissau Haiti Kiribati Laos Lesotho Liberia Madagascar Malawi Maldives Mali Mauritania Mozambique Myanmar Nepal Niger Rwanda Samoa Sao Tome and Principe Senegal Sierra Leone Solomon Islands Somalia Sudan Tanzania Timor-Leste Togo Tuvalu Uganda Vanuatu Yemen Zambia	*Armenia *Azerbaijan Cameroon Congo, Rep. Côte d'Ivoire *Georgia Ghana India Indonesia Kenya Korea, Democratic Republic *Kyrgyz Rep. *Moldova Mongolia Nicaragua Nigeria Pakistan Papua New Guinea *Tajikistan *Uzbekistan Viet Nam Zimbabwe	*Albania Algeria Belize Bolivia Bosnia and Herzegovina China Colombia Cuba Dominican Republic Ecuador Egypt El Salvador Fiji Guatemala Guyana Honduras Iran Iraq Jamaica Jordan *Kazakhstan Macedonia (former Yugoslav Republic) Marshall Islands Micronesia, Federated States Morocco Namibia Niger	Palestinian Administered Area Paraguay Peru Philippines Serbia & Montenegro South Africa Sri Lanka St Vincent & Grenadines Suriname Swaziland Syria Thailand *Tokelau Tonga Tunisia Turkey *Turkmenistan • Wallis and Futuna	Botswana Brazil Chile Cook Islands Costa Rica Croatia Dominica Gabon Grenada Lebanon Malaysia Mauritius • Mayotte Niue Panama • St Helena St Lucia Venezuela
			----- Threshold for World Bank Loan Eligibility (\$5185 in 2001) ----- • Anguilla Antigua and Barbuda Argentina Barbados Mexico • Montserrat Oman Palau Islands Saudi Arabia Seychelles St Kitts and Nevis Trinidad and Tobago • Turks and Caicos Islands Uruguay	

- * Central and Eastern European countries and New Independent States of the former Soviet Union (CEECs/NIS).
- Territory.

7. Länkar, referensmaterial

Internationella programkontoret, www.programkontoret.se

Programkontorets årsredovisning 2003

Sveriges deltagande i Erasmus – Analys och förslag till åtgärder i syfte att öka rörligheten bland studenter och lärare. Nummer 7 i Programkontorets skriftserie.

H-ÅR 02 – Internationella programkontorets verksamhet inom högskoleområdet 2002

Nummer 8 i Programkontorets skriftserie

STARS-rapporten

Pilotprojektet

Europeiska kommissionen

Generaldirektoratet för utbildning och kultur

http://www.europa.eu.int/comm/dgs/education_culture/index_sv.htm

Education and Training

http://www.europa.eu.int/comm/education/index_en.html

Call for projects, proposals and for expressions of interest

http://www.europa.eu.int/comm/education/programmes/calls/callg_en.html

e-Learning

http://www.europa.eu.int/comm/education/programmes/elearning/index_en.html

Evaluation of programmes and initiatives in the fields of education and training

http://www.europa.eu.int/comm/education/programmes/evaluation/evaluation_en.html

Cooperation with third countries

http://www.europa.eu.int/comm/education/policies/cooperation/cooperation_en.html

Recognition and transparency of qualifications

http://www.europa.eu.int/comm/education/policies/rec_qual/rec_qual_en.html

Ploteus

<http://europa.eu.int/ploteus>

EU-program

Sokrates

http://europa.eu.int/comm/education/programmes/socrates/socrates_en.html

Erasmus

http://europa.eu.int/comm/education/programmes/socrates/erasmus/erasmus_en.html

EU-USA

http://europa.eu.int/comm/education/programmes/eu-usa/usa_en.html

EU-Kanada

http://europa.eu.int/comm/education/programmes/eu-canada/canada_en.html

EU-Japan

http://europa.eu.int/comm/education/programmes/calls/japan/japan_en.html

Alfa

http://europa.eu.int/comm/europeaid/projects/alfa/index_en.htm

ASEM-DUO

www.aseduo.org

Portal Alban, European Commission Website for the Programme Alban:

www.programalban.org<http://europa.eu.int/comm/europeaid/projects/alban>

Tempus (European Training Foundation)

www.etf.eu.int/tempus.nsf

Leonardo da Vinci

http://www.europa.eu.int/comm/education/programmes/leonardo/leonardo_en.html

Erasmus Mundus

http://www.europa.eu.int/comm/education/programmes/mundus/index_en.html

Sida-finansierade program

MFS-portalen: www.mfs.nu

OECD:s biståndskommittés (DAC) lista över länder som definieras som utvecklingsländer <http://www.oecd.org/dataoecd/35/9/2488552.pdf>

Övriga program

IAESTE, svenska webbplatsen: www.iaeste.se

internationella webbplatsen: www.iaeste.org

Övriga referenser

Regleringsbrev för Internationella programkontoret 2003

(www.programkontoret.se)

National Action Plan – Internationella programkontorets policydokument för Erasmus i Sverige

(www.programkontoret.se)

Tempusländerna



Internationella programkontoret är en myndighet under Utbildningsdepartementet. Myndigheten ansvarar för en mängd internationella program och aktiviteter inom utbildningsområdet.

Internationella programkontoret - Box 22007 - 104 22 Stockholm - Kungsbrogatan 3A
Telefon: 08-453 72 00 - Fax: 08-453 72 01 - E-post: registrator@programkontoret.se
Webbplats: www.programkontoret.se